

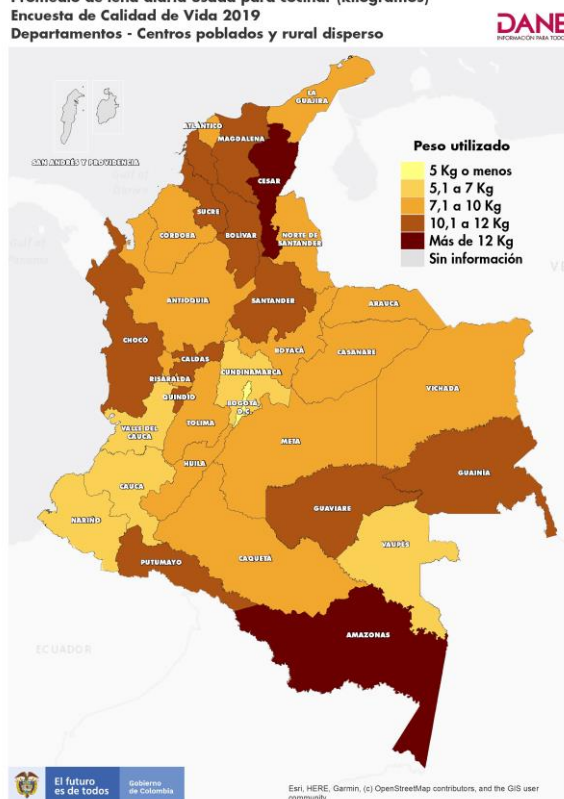
Uso de energéticos en el hogar

Encuesta Nacional de Calidad de Vida (ECV)

2019

Mapa 1. Promedio de leña diaria usada para cocinar (kilogramos)
Centros poblados y rural disperso
2019

Promedio de leña diaria usada para cocinar (kilogramos)
Encuesta de Calidad de Vida 2019
Departamentos - Centros poblados y rural disperso



Fuente: DANE, ECV.

- Introducción
- Resultados
- Ficha metodológica

INTRODUCCIÓN

La Encuesta Nacional de Calidad de Vida (ECV) tiene como objetivo general obtener información que permita analizar y realizar comparaciones de las condiciones socioeconómicas de los hogares colombianos, las cuales posibiliten hacer seguimiento a las variables necesarias para el diseño e implementación de políticas públicas.

En el marco del convenio interadministrativo 005 celebrado entre la Unidad de Planeación Minero Energética, UPME, y el DANE, el formulario de la ECV 2019 incluyó el módulo de “Uso de energéticos del hogar” con el propósito de *Determinar el consumo de energéticos para uso doméstico identificando a los hogares poseedores de electrodomésticos y gasodomésticos y caracterizándolos de acuerdo con la antigüedad, número y uso de sus aparatos eléctricos o de gas*. En este documento se recogen los principales resultados del módulo.

El tamaño de muestra de la ECV 2019 fue de 93.993 hogares con encuestas completas. Ese tamaño permite la desagregación de resultados para el total nacional, su capital, los treinta y dos departamentos del país, y, dentro de cada uno de esos dominios, la desagregación por áreas (cabecera y centros poblados-rural disperso). Se exceptúa San Andrés, departamento para el que sólo se tiene desagregación para su cabecera.

Los datos recolectados en la ECV 2019 fueron expandidos con proyecciones de población elaboradas con base en los resultados del Censo 2018.

1. RESULTADOS

1.1 Acceso a servicios de energía eléctrica y gas natural

La información de la ECV 2019 revela que el 98,1% de los hogares del país tiene acceso al servicio de **energía eléctrica**, y que los niveles respectivos en las cabeceras y los centros poblados y rural disperso son de 99,8% y 92,5%. Bogotá y San Andrés¹ se destacan con porcentajes de acceso universales, seguidos por Caldas, Antioquia, y Risaralda, con proporciones de hogares cubiertos del 99,8%.

Por su parte, el porcentaje de hogares que cuentan con servicio de **gas natural conectado a red pública** es del 64,5% a nivel nacional. Existe una brecha amplia en el indicador de hogares conectados en las cabeceras (80,6%) en comparación con los centros poblados y rural disperso (12,3%).

Bogotá sobresale por tener el porcentaje más alto de hogares con acceso al servicio de gas natural (90,4%), seguido de Atlántico (87,7%) y Valle (79,4%). En departamentos como Amazonas, Guainía, San Andrés, Vaupés y Vichada los niveles de conexión al servicio son nulos.

1.2 Tenencia y uso de electro y gasodomésticos

1.2.1 Tenencia y uso de lavadora y secadora de ropa

De acuerdo con la ECV 2019, el 59,1% de los hogares del país tienen **lavadora**, porcentaje que en la cabecera es de 68,1% y en los centros poblados y rural disperso del 30,2%. La gran mayoría de las lavadoras con que cuentan los hogares son de carga superior (80,8%).

¹ Para éste y otros indicadores donde sobresale este departamento, hay que tener presente que allá la ECV sólo se aplicó en la cabecera.

En cuanto a la cantidad de cargas de ropa que los hogares lavan entre semana, predomina la alternativa entre 2 y 4, con el 58,3% de las respuestas, seguida por una carga o menos, con el 30,2%.

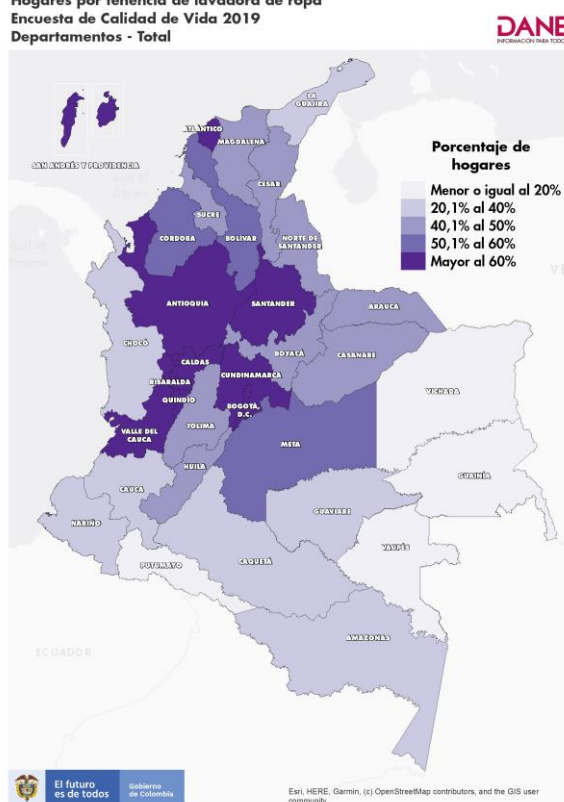
El departamento de San Andrés tiene el porcentaje más alto de hogares que poseen lavadora (82,9%), seguido de Bogotá (76,6%).

Mapa 2. Tenencia de lavadora de ropa (%)

Total departamentos

2019

Hogares por tenencia de lavadora de ropa
Encuesta de Calidad de Vida 2019
Departamentos - Total



Fuente: DANE, ECV.

Por su parte, la proporción de hogares con **secadora de ropa** es de sólo 5,9%. En las cabeceras el porcentaje es de 6,8% y en centros poblados y rural disperso de 3,0%. Más de la mitad de los hogares que tienen este tipo de aparato (56,3%) secan entre 2 a 4 cargas de ropa por semana, mientras que el 27,7% seca una carga o menos semanalmente.

1.2.2 Tenencia y características de la nevera

Según la ECV, el porcentaje de hogares que tiene nevera o refrigerador es del 80,7% para el total nacional, 86,4% en cabeceras y 62,2% en centros poblados y rural disperso. San Andrés, con una proporción del 96,3%, es el departamento con el nivel más alto de hogares que tienen nevera, seguido de Risaralda, Antioquia y Quindío con porcentajes que fluctúan entre 92,0% y 91,2% (Mapa 3).

Más de la mitad de los hogares que manifestaron tener nevera (el 55,3%), afirman que es de tamaño mediano, mientras que un poco más de la tercera parte (el 34,1%) tiene nevera pequeña y el porcentaje restante (10,6%) cuenta con una nevera grande. La antigüedad media de las neveras oscila entre 5,9 años en el caso de las grandes hasta 8,0 años entre las pequeñas.

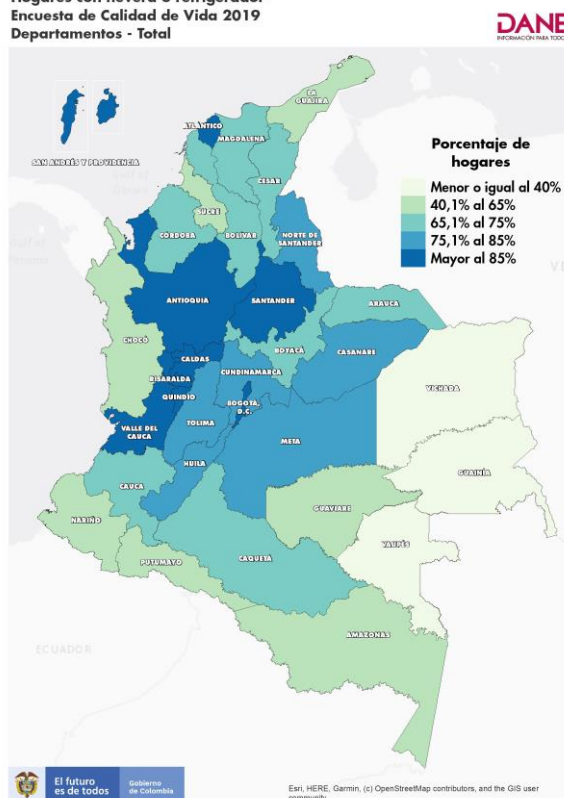
En términos generales, los nuevos departamentos del país cuentan con las neveras menos antiguas, mientras que Bogotá y los departamentos vecinos tienen las neveras de mayor antigüedad.

Mapa 3. Tenencia de neveras o refrigeradores (%)

Total departamentos

2019

Hogares con nevera o refrigerador
Encuesta de Calidad de Vida 2019
Departamentos - Total



Fuente: DANE, ECV.

1.2.3 Tenencia de calentadores de agua o duchas eléctricas

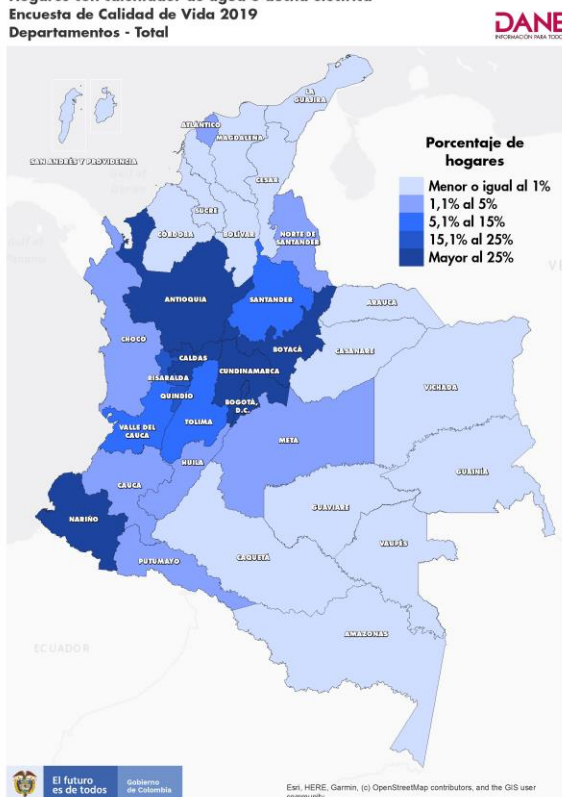
Un poco más de la quinta parte de hogares del país (21,5%) tiene ducha eléctrica o calentador de agua, porcentaje que en las cabeceras es de 26,7% y en centros poblados y rural disperso de solo 4,8%. Bogotá, con el 60,9%, tiene el nivel más alto en el país de hogares con este tipo de aparatos, seguido por Cundinamarca, con una proporción muy inferior (42,1%).

Mapa 4. Tenencia de calentador de agua o ducha eléctrica (%)

Total departamentos

2019

Hogares con calentador de agua o ducha eléctrica
Encuesta de Calidad de Vida 2019
Departamentos - Total



Fuente: DANE, ECV.

El sistema que predomina para calentar el agua entre los hogares que cuentan con alguno es el de duchas eléctricas, con una participación del 57,7%, que en la zona rural aumenta a 91,4%. Le sigue el calentador de paso de gas (25,6%), el calentador de gas tipo tanque (9,7%), el calentador de paso eléctrico (4,8%), el calentador eléctrico tipo tanque (2,1%) y, con una proporción mínima, el calentador solar (0,1%).

1.2.4 Tenencia y uso de aire acondicionado o ventiladores

Los resultados de la ECV muestran que el 37,4% de los hogares del país tienen ventilador o abanico, nivel que en las cabeceras alcanza el 39,8% y en centros poblados y rural disperso es de 29,9%. San Andrés y los departamentos del Caribe, en particular Atlántico, Bolívar, Magdalena y Córdoba, tienen las más altas proporciones de hogares que poseen ese tipo de aparatos (entre 92,1% y 97,5%). Los ventiladores de pie o pedestal son la clase predominante de estos artefactos, con el 86,1%, y el tiempo promedio de uso es de 7,9 horas por día.

Por su parte, sólo el 4,1% de los hogares colombianos manifiestan tener aire acondicionado, porcentaje que en cabeceras es de 5,2% y en centros poblados y rural disperso apenas llega a 0,8%. Atlántico, con el 21,4%, es el departamento con la mayor proporción de hogares que poseen aire acondicionado, seguido por San Andrés y Magdalena (ambos con 17,7%).

1.2.5 Tenencia y uso de plancha

La información de la ECV evidencia que el 45,1% de los hogares del país tienen plancha para la ropa y que las proporciones son de 53,3% y 18,5% en las zonas urbana y rural, respectivamente. San Andrés tiene el nivel más alto de hogares con plancha (73,1%), seguido por Bogotá (69,2%) (Mapa 5).

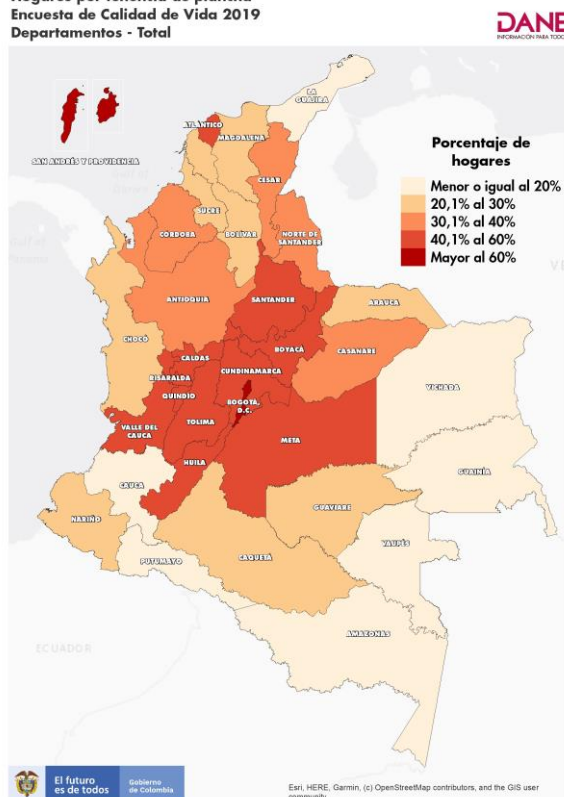
En promedio, los hogares que planchan ropa lo hacen 3,7 veces al mes y cada vez le dedican 31,0 minutos a esa actividad, también en promedio.

Mapa 5. Tenencia de planchas de ropa (%)

Total departamentos

2019

Hogares por tenencia de plancha
Encuesta de Calidad de Vida 2019
Departamentos - Total



Fuente: DANE, ECV.

1.2.6 Tenencia y uso de televisores

Los resultados de la ECV muestran que el 42,5% de los hogares colombianos tienen TV a color convencional y que el 53,8% posee televisor LCD, plasma o LED. En las cabeceras municipales esas proporciones son de 39,2% y 62,5%, respectivamente, mientras que en centros poblados y rural disperso alcanzan 52,9% y 25,9%, en su orden.

Nariño y Boyacá son los departamentos con mayores niveles de propietarios de TV convencionales (58,1% y 57,5%), en tanto que las proporciones más altas de hogares con televisores LCD, plasma o LED se presentan en San Andrés y Bogotá (90,0% y 71,3%).

En cuanto al tiempo que permanecen los televisores prendidos entre semana, oscila entre 8,0 horas, en promedio, para los TV convencionales y 8,6 horas en el caso de los LCD, plasma o LED. Por su parte, los fines de semana los tiempos se reducen a 6,4 y 7,5 horas, respectivamente.

1.2.7 Tenencia y uso de computadores

De acuerdo con la ECV, el 35,7% de los hogares poseen computador de escritorio o portátil y existe una brecha importante entre áreas: el indicador es del 44,3% en las cabeceras y 8,1% en centros poblados y rural disperso. Bogotá, con el 61,7%, tiene el porcentaje más alto de hogares con computador a nivel nacional, y una diferencia de 20 puntos porcentuales con el siguiente departamento (Valle, con 41,7%) (Mapa 6).

Los computadores portátiles son el dispositivo más común (26,0% de los hogares los tienen), mientras que los computadores de escritorio son más limitados (17,0% de los hogares manifestaron poseerlos).

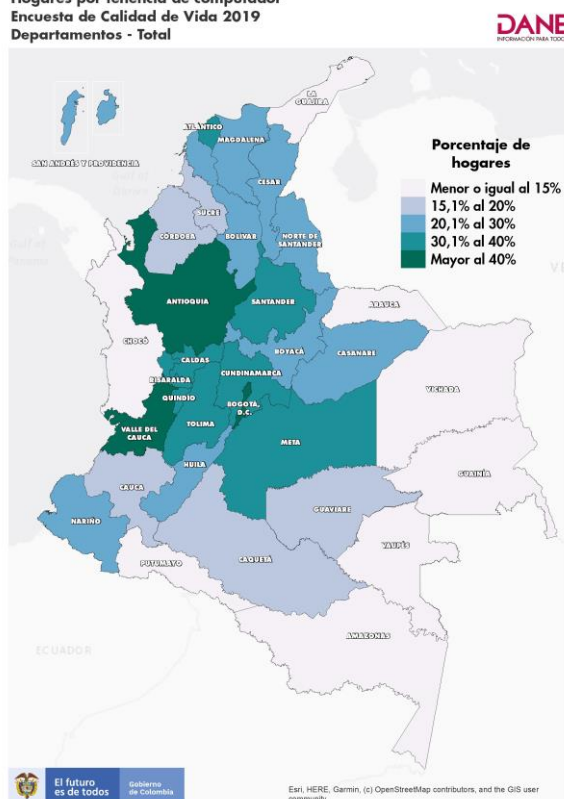
Con respecto a características específicas de los computadores o su uso, la encuesta evidencia que los computadores de escritorio tienen un promedio de 5,3 años de antigüedad (siendo Caldas y Nariño los departamentos con computadores de mayor tiempo) y que se usan durante 3,8 horas al día, en promedio. Por su parte, la cantidad de portátiles que se utilizan y recargan en el hogar es de 1,2, en promedio.

Mapa 6. Tenencia de computadores de escritorio o portátil (%)

Total departamentos

2019

Hogares por tenencia de computador
Encuesta de Calidad de Vida 2019
Departamentos - Total



Fuente: DANE, ECV.

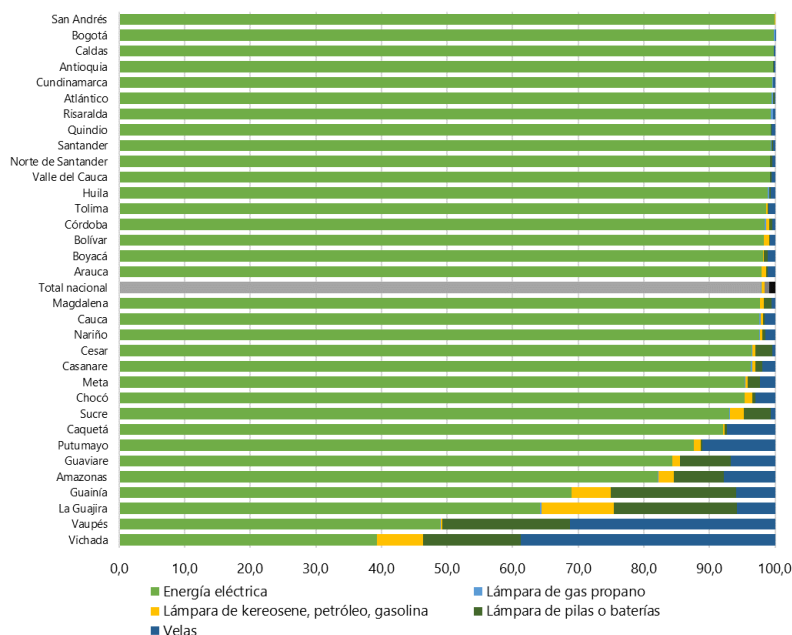
1.3 Fuente de iluminación en el hogar

1.3.1 Fuente principal de iluminación

La gran mayoría de hogares del país (97,9%) tiene como principal de fuente de iluminación de sus viviendas la energía eléctrica, seguida por velas, lámparas de pilas o baterías, lámparas de kerosene, petróleo o gasolina y lámparas de gas propano, cada una con menos del 1% de las respuestas.

Sin embargo, la información por departamentos revela que en varios de ellos aún hay proporciones importantes de hogares que usan métodos alternativos, algunos de ellos no seguros, para iluminar sus viviendas, debido principalmente a la falta de energía eléctrica. Se destacan en particular los departamentos de Vichada y Vaupés por el uso de velas (38,7% y 31,3%, en su orden); Vaupés, Guainía y La Guajira, por el empleo de lámparas de pilas o baterías (alrededor del 19% en los tres departamentos); y La Guajira, por la utilización de lámparas de kerosene, petróleo o gasolina (11,0%).

Gráfico 1. Hogares por fuente de iluminación principal (%)
Total departamentos
2019



Fuente: DANE, ECV.

1.3.2 Tenencia de bombillos por tipo

A los hogares que tienen la energía eléctrica como fuente principal de iluminación se les indagó por los tipos y cantidad de bombillos que poseen. Al respecto se encontró que la clase más común de bombillos en el consolidado del país son los LED, usados en el 47,3% de los

hogares cuya principal fuente de iluminación es la energía eléctrica. Les siguen las bombillas fluorescentes compactas (45,4%) y las bombillas incandescentes (28,4%). Por el contrario, las bombillas incandescentes halógenas así como los tubos fluorescentes lineales (balastros) son poco frecuentes en los hogares del país (los tienen entre el 2,7% y el 3,1% de los hogares con energía eléctrica como principal fuente de iluminación).

Por áreas, mientras que los bombillos LED son el tipo más utilizado en los hogares de las cabeceras, seguidos por los bombillos fluorescentes compactos (con participaciones del 53,9% y 44,7% entre los hogares urbanos cuya iluminación proviene principalmente de la energía eléctrica), en los centros poblados y rural disperso predominan los bombillos incandescentes, seguidos de los bombillos fluorescentes compactos (50,3% y 47,7%, respectivamente).

En cuanto a la cantidad de bombillos que tiene cada hogar, el promedio para los más comunes, los LED, es de 6,2, mientras que en promedio se tienen 4,5 bombillos fluorescentes compactos.

Por departamentos se evidencian diferencias importantes en la proporción de hogares según la clase de bombillos que tienen, así como en la cantidad media de estos objetos. En Bogotá, por ejemplo, el 70,2% de los hogares que tienen la energía como principal fuente de iluminación (que son el 99,8%) cuentan con bombillos LED y, en promedio, tienen 7,9 bombillos de este tipo. En cambio, en La Guajira, donde predominan los bombillos incandescentes (en el 68,7% de hogares cuya iluminación procede principalmente de la energía eléctrica), en promedio se tienen 2,8 bombillos de este tipo.

1.4 Conocimiento de etiquetas de eficiencia energética

La ECV les consultó a los jefes de hogar o sus cónyuges por su conocimiento sobre las etiquetas de eficiencia energética que se encuentran en productos como los electro y gasodomésticos. A ese respecto, los resultados muestran que el 20,5% de los encuestados

tienen conocimiento, proporción que en las cabeceras es del 24,3% y en centros poblados y rural disperso se reduce a 8,3%.

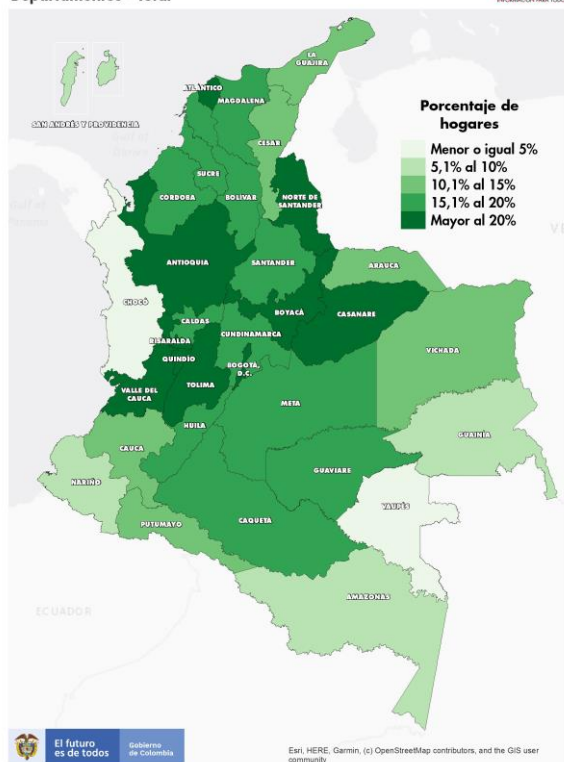
Atlántico y Valle, con 27,2% y 27,0% de las respuestas, son los departamentos donde un mayor porcentaje de personas consultadas manifestó conocer las etiquetas de eficiencia energética. Les siguen Bogotá y Antioquia, con 25,0% en ambos casos.

Mapa 7. Conocimiento de las etiquetas de eficiencia energética (%)

Total departamentos

2019

Hogares que tienen conocimiento de las etiquetas de eficiencia energética
Encuesta de Calidad de Vida 2019
Departamentos - Total



Fuente: DANE, ECV.

1.5 Preparación de alimentos y combustible utilizado

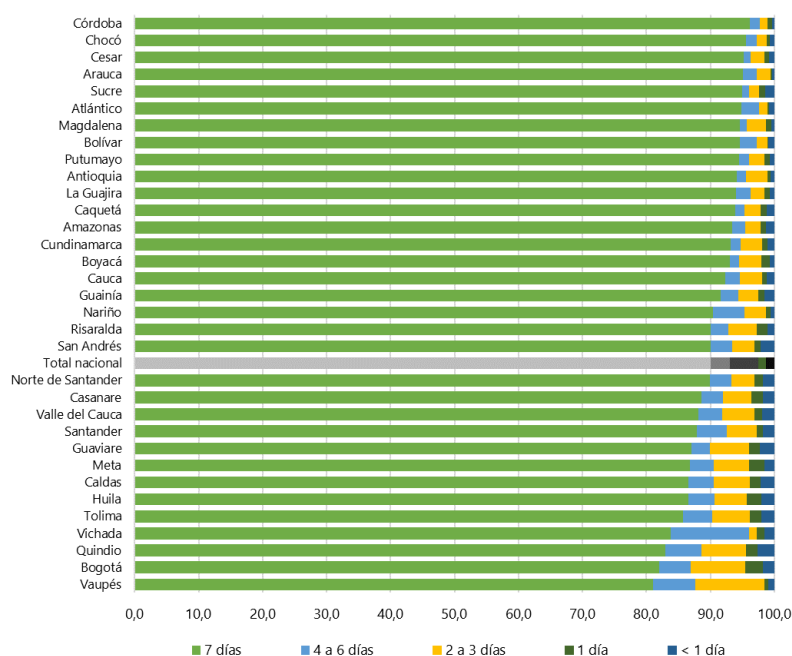
1.5.1 Frecuencia de preparación de alimentos

Según la ECV, la gran mayoría de los hogares del país (97,6%) cocinan o preparan alimentos, porcentaje que es similar entre las cabeceras municipales (97,5%) y los centros poblados y rural disperso (97,9%). En cuanto a la frecuencia con que esos hogares preparan alimentos, la más común es diaria, con el 90,0% de las respuestas, nivel que presenta diferencia entre las zonas urbana y rural (88,0% y 96,5%, respectivamente). Por departamentos sobresalen Córdoba, Chocó, Cesar, Arauca y Sucre, donde más del 95% de los hogares que cocinan lo hacen a diario.

Gráfico 2. Frecuencia con que se preparan alimentos en el hogar (%)

Total departamentos

2019



Fuente: DANE, ECV.

Entre los hogares que preparan alimentos al menos una vez por semana el número promedio de veces que lo hacen es de 2,4, indicador en el cual también los centros poblados y rural disperso superan el nivel de las cabeceras (2,6 y 2,3 veces, en promedio, en su orden).

1.5.2 Combustibles utilizados para cocinar

A los hogares que preparan alimentos la ECV les consultó por el principal combustible que utilizan para cocinar y por el uso de combustibles adicionales al anterior.

Frente a la pregunta inicial, el 64,1% de los hogares señalaron que el combustible que usan principalmente para cocinar es el gas natural conectado a red pública, porcentaje que en las cabeceras llega al 80,4% y en centros poblados y rural disperso al 11,7%, niveles similares a los hogares cubiertos por ese servicio. En el agregado nacional el gas propano (en cilindro o pipeta) es el segundo combustible más usado para cocinar, con el 21,9% de las respuestas, seguido por la leña o madera, con el 10,4%. A este respecto hay grandes diferencias por área, pues mientras que los hogares urbanos cocinan principalmente con gas natural (80,4%), seguido de gas propano (15,3%), los hogares rurales utilizan principalmente este último (43,3%), seguido, muy de cerca, por leña o madera (41,5%).

La información por departamentos muestra que, como ocurre a nivel nacional, el principal combustible que se usa para cocinar es el gas natural entre los que tienen conexión al servicio. En los departamentos con bajo o nulo acceso al gas natural, predomina el uso de gas propano (particularmente alto en San Andrés, Arauca, Nariño y Chocó) o leña (por ejemplo en Vaupés y Vichada).

Resultan llamativas las altas proporciones de hogares que usan como principal combustible para preparar alimentos la energía eléctrica (54,6% de los hogares urbanos de Vaupés) y el carbón de leña (27,9% de los hogares rurales de Guainía).

Con respecto a la pregunta sobre el uso de combustibles, adicionales al principal, para la preparación de alimentos, el 8,3% de los hogares respondió afirmativamente (3,2% en las

cabeceras y 24,9% en centros poblados y rural disperso). Los combustibles adicionales más usados son leña o madera, gas propano y energía eléctrica, en ese orden.

1.5.3 Utilización de la leña en la zona rural

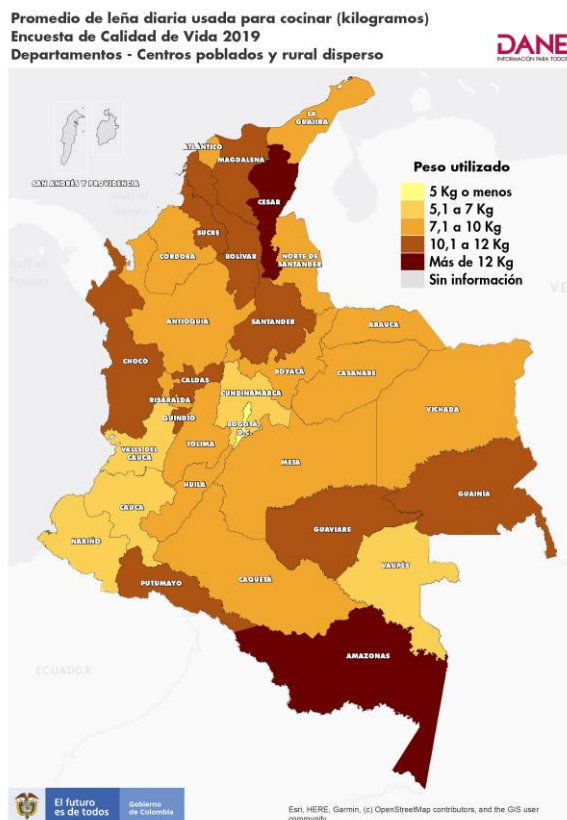
Como se señaló en la sección anterior, el consumo de leña sigue teniendo una importancia considerable para la preparación de alimentos en los hogares rurales del país: es utilizada como combustible principal por el 41,5% de los hogares que cocinan, porcentaje que aumenta al 56,7% si se incluye a quienes lo utilizan como combustible adicional.

Aparte de Vaupés, donde la leña es utilizada por el 89,8% de los hogares de centros poblados y rural disperso como principal combustible en la preparación de alimentos, su consumo es muy elevado en las zonas rurales de Vichada (79,1%), La Guajira (77,9%), Amazonas (73,2%), Sucre (70,7%), Guainía (63,5), Córdoba (61,8%) y Guaviare (60,0%), para señalar a los más importantes. Las proporciones anteriores crecen si se incluye a los hogares que usan la leña como combustible alternativo en la preparación de alimentos.

En cuanto a la procedencia de la leña utilizada, la gran mayoría de hogares rurales que la utiliza manifiesta cortarla o recogerla (96,0% a nivel nacional). Sólo el 5,5% afirma que la compra. Bogotá es el dominio geográfico donde una mayor proporción de hogares rurales señala que compra la leña que utiliza para cocinar (25,2%).

Con respecto al volumen de leña utilizado diariamente, el promedio nacional es de 8,7 kilos en la zona rural. Los mayores niveles de consumo se registran en Amazonas (17,8 kilos al día), seguido por Cesar (12,2 kilos), Magdalena (11,3 kilos), Sucre (11,2 kilos) y Bolívar (11,1 kilos).

Mapa 8. Promedio de leña diaria usada para cocinar (kilogramos) Centros poblados y rural disperso 2019



Fuente:

DANE, ECV.

1.6 Gasto en energía, gas y otros combustibles utilizados en el hogar

Por último, la ECV consultó por el gasto efectuado por los hogares en energía eléctrica, gas natural y/o en otro combustible utilizado para cocinar. Excluyendo a los hogares que, a pesar de contar con el servicio de energía y/o gas natural o de haber utilizado un combustible diferente para preparar alimentos, no asumieron ese gasto² o lo pagaron junto con otro

² Los porcentajes de hogares que no asumieron ese gasto, a pesar de haber accedido al servicio o realizado el consumo, fueron 7,6%, 2,8% y 30,3%, respectivamente, para energía eléctrica, gas natural y otro combustible utilizado para cocinar.

rubro y no pueden discriminarlo o no recuerdan el valor asumido, se tiene que, en promedio, cada hogar pagó mensualmente \$60.415 por el servicio de energía y \$24.044 por el servicio de gas natural. Con respecto a quienes efectuaron gasto por otro combustible, ese monto ascendió, en promedio, a \$47.382 en el último mes³.

Por departamentos se encontró que los hogares que más gastaron en promedio al mes en el servicio de energía eléctrica fueron los de San Andrés (\$126.824), seguidos por Atlántico (\$109.064) y Magdalena (\$100.996), valores que contrastan con el gasto asumido por el mismo servicio en Vaupés (\$13.992). En el caso del gas natural, los gastos son más homogéneos y fluctúan entre un promedio mensual de \$10.856 en Casanare y \$30.137 en Atlántico. Finalmente, el pago efectuado el último mes en un combustible para cocinar, distinto de los anteriores, osciló entre \$32.621 en San Andrés y \$78369 en Vichada; en ambos casos se trata principalmente de gas propano en cilindro o pipeta.

³ A diferencia de los gastos en energía y gas natural, sobre los que se preguntó, además del monto, "a cuántos meses corresponde ese pago", para el gasto en otro combustible para cocinar sólo se consultó por el pago efectuado "el mes pasado".

2. FICHA METODOLÓGICA

Objetivo general

Obtener información que permita analizar y realizar comparaciones de las condiciones socioeconómicas de los hogares colombianos, las cuales posibiliten hacer seguimiento a las variables necesarias para el diseño e implementación de políticas públicas.

Tipo de investigación

Encuesta por muestreo

Diseño muestral

Muestreo probabilístico, estratificado, de conglomerados y polietápico.

Cobertura y desagregación geográfica

La ECV 2019 tuvo cobertura nacional y permite las siguientes desagregaciones:

- Total nacional y áreas (cabecera - centros poblados y rural disperso)
- Regiones y áreas (cabecera - centros poblados y rural disperso)
- Departamentos y áreas (cabecera - centros poblados y rural disperso)

Tamaño de la muestra

93.993 hogares con encuestas completas, para una cobertura del 99,0%.

Unidades estadísticas:

- Unidades de observación y análisis: viviendas, hogares y personas.
- Unidades de muestreo: segmento o conglomerado, conformado en promedio por 10 hogares.



@DANE_Colombia



/DANEColombia



/DANEColombia



DANEColombia

Si requiere información adicional, contáctenos a través del correo

contacto@dane.gov.co

Departamento Administrativo Nacional de Estadística –DANE

Bogotá, Colombia

www.dane.gov.co