

Consejo Directivo 08-2013

Unidad de Planeación Minero Energética- UPME

27 de septiembre de 2013



MinMinas
Ministerio de Minas y Energía

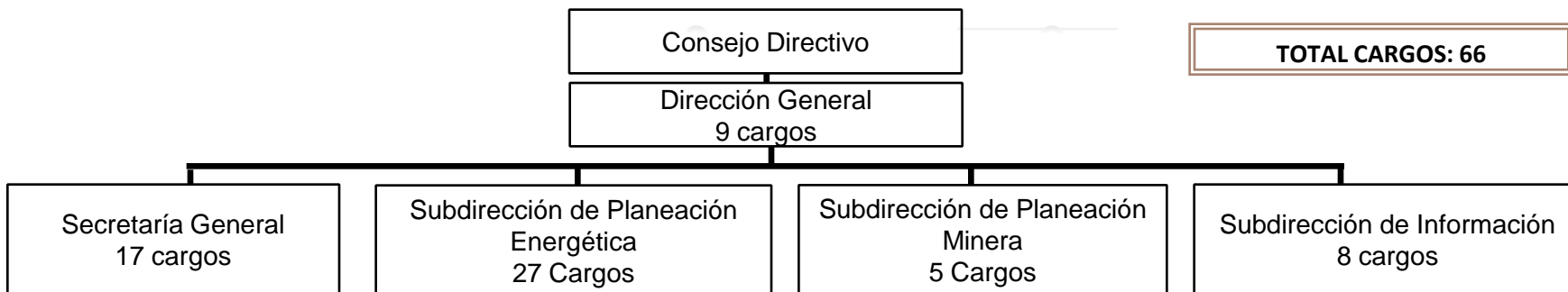
**PROSPERIDAD
PARA TODOS**

1. Verificación de quórum
2. Lectura y aprobación del orden del día
3. Lectura y aprobación del acta No. 07 de 2013
4. Informe de Dirección General
5. Temas de aprobación
6. Presentaciones técnicas
 - 6.1. Demanda de energía – Eficiencia energética
 - 6.2. Hidrocarburos – Plan de Abastecimiento de Gas
 - 6.3. Minería – Avance de iniciativas
 - 6.4. Información – EITI, Publicaciones, Alertas, Rendición de Cuentas
7. Temas administrativos
 - 7.1. Plan de mejoramiento
 - 7.2. Presupuesto 2013 y 2014
 - 7.3. Sede
8. Propositiones y varios

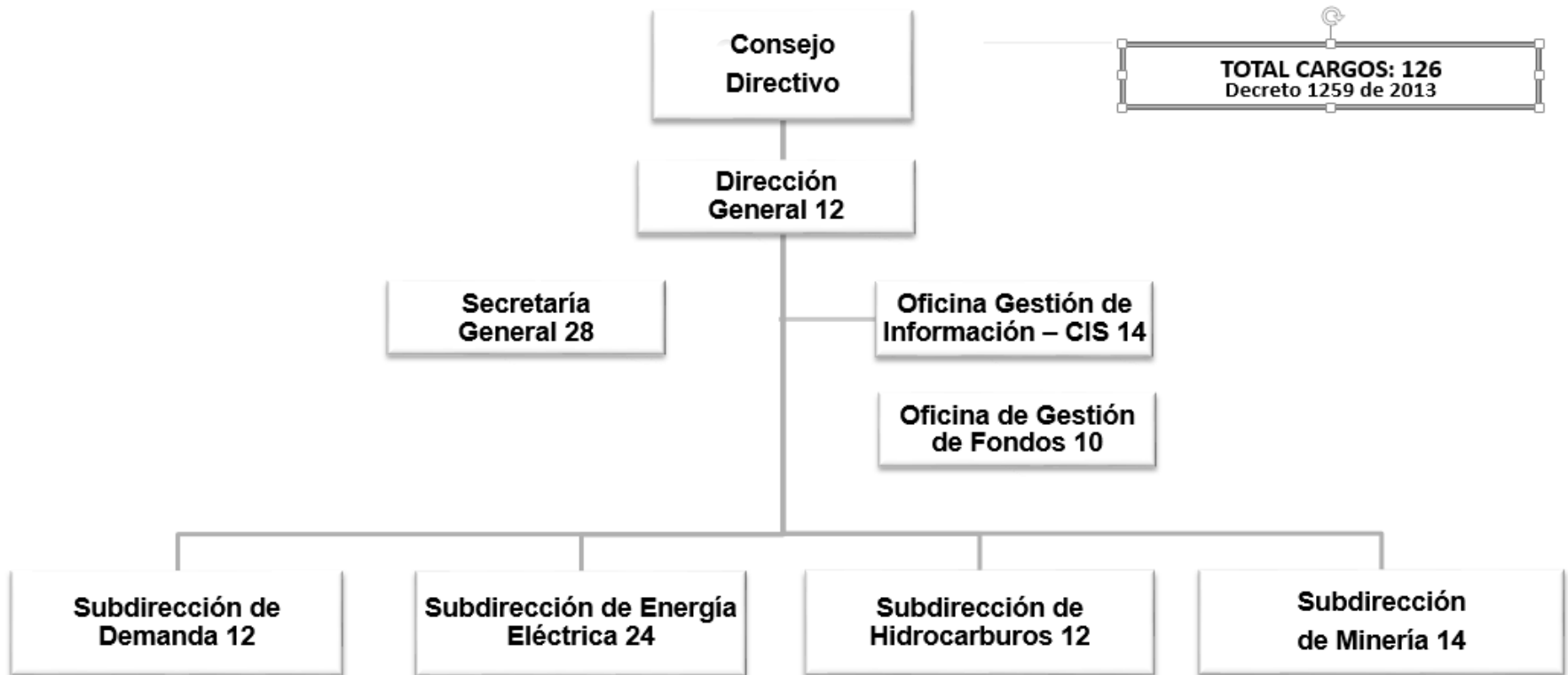


Informe de Dirección General

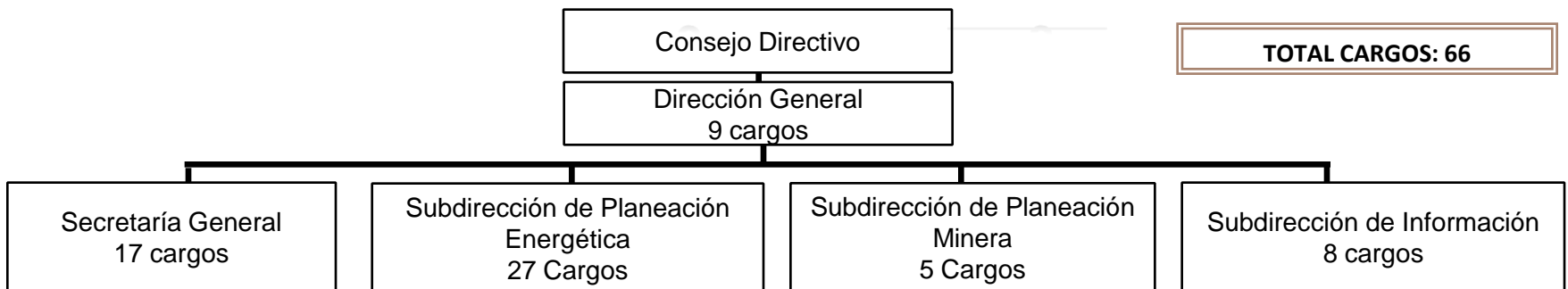
Estructura Organizacional Antigua



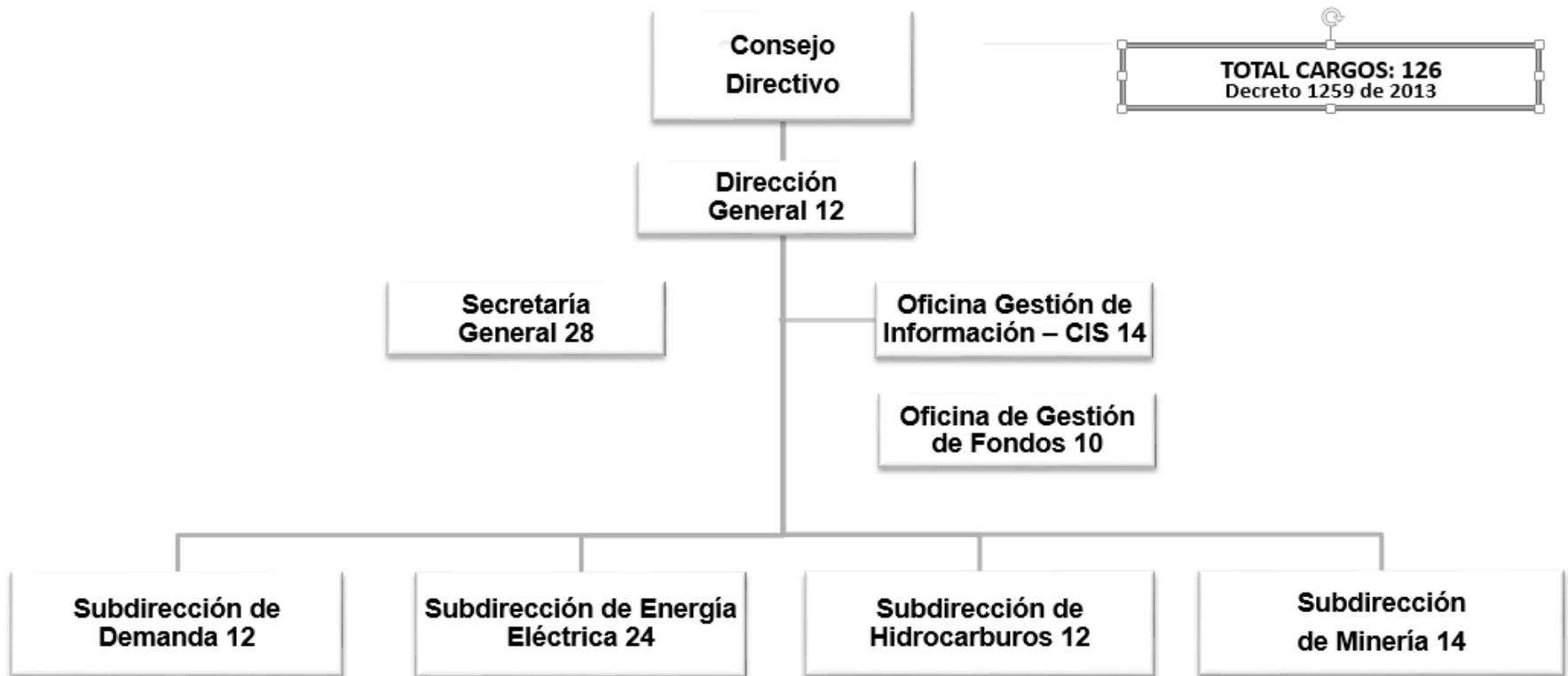
Estructura Organizacional Oficial



Estructura Organizacional Antigua



Estructura Organizacional Oficial



Estructura Organizacional en cifras

	17 de junio de 2013	Hoy	Cierre 2013
Total Cargos Aprobados	66	126	126
Total Cargos Ocupados	60	94	115 - 124

Estructura Organizacional (desagregada 1/2)



TOTAL CARGOS: 126
Decreto 1259 de 2013

Consejo Directivo

Dirección General 12

Asesores Temáticos 3, Planeación y Cooperación Internacional 3, Control Interno 2, Asesor Jurídico 1, Secretaría Ejecutiva 1, Conductor 1

Secretaría General 28

Administrativa y Financiera
(Financiera, RR.HH., Recursos Físicos, Secretarías Ejecutivas, Conductor, Labores Administrativas, Atención al Ciudadano, Archivo, Correspondencia, Biblioteca)

Gestión Jurídica y de Contratación

Oficina Gestión de Información – CIS 14

Asuntos Temáticos

Tecnologías de Información

Estudios Sectoriales

Comunicación

Oficina de Gestión de Fondos 10

Evaluación de Proyectos

Seguimiento a Proyectos

Energización

Subdirección de Demanda 12

Subdirección de Energía Eléctrica 24

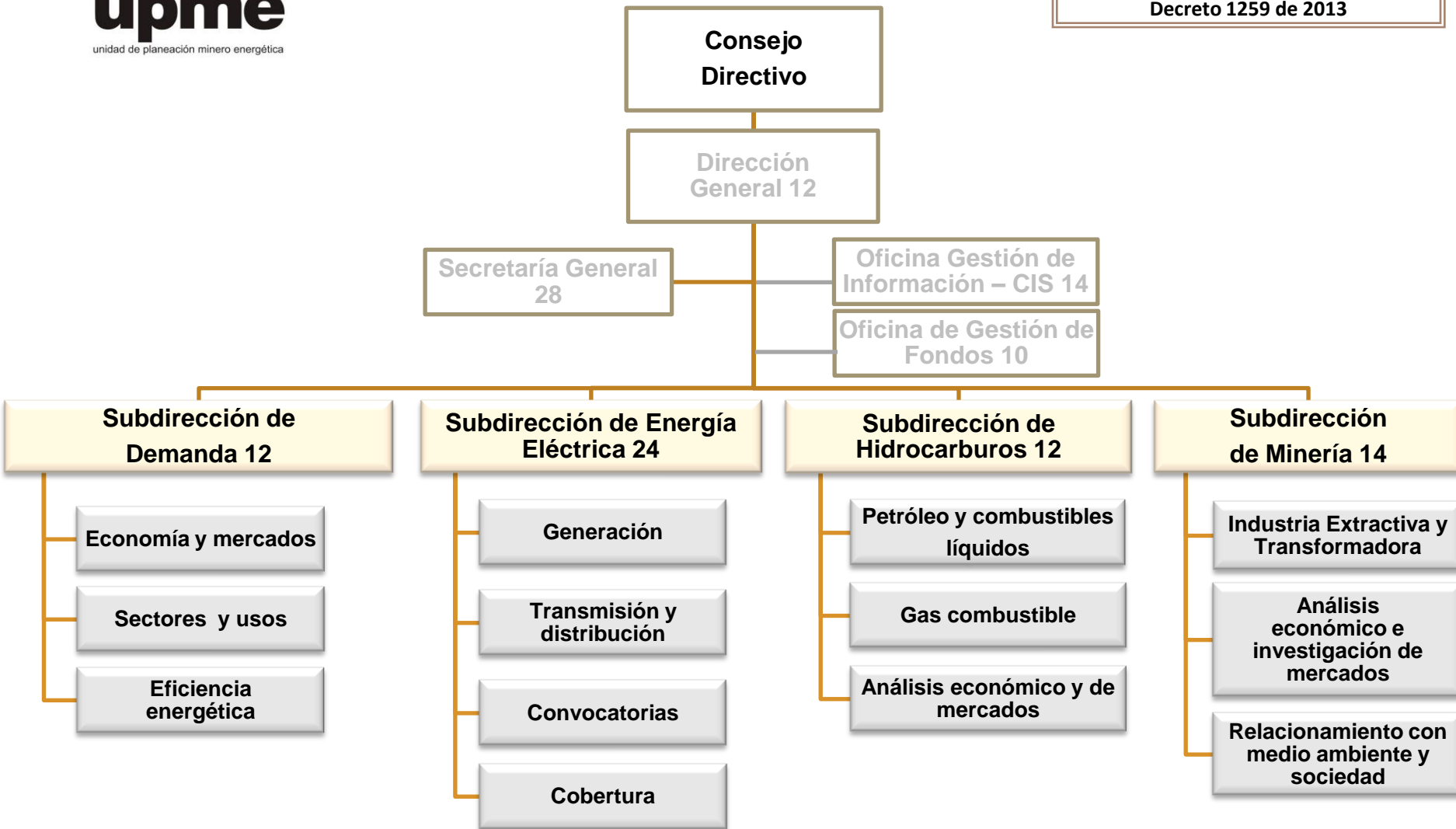
Subdirección de Hidrocarburos 12

Subdirección de Minería 14

Estructura Organizacional (desagregada 2/2)



TOTAL CARGOS: 126
Decreto 1259 de 2013



Temas de Aprobación

- **Aprobación de traslado presupuestal para Gastos de Personal por valor de \$5.274,7 millones.**



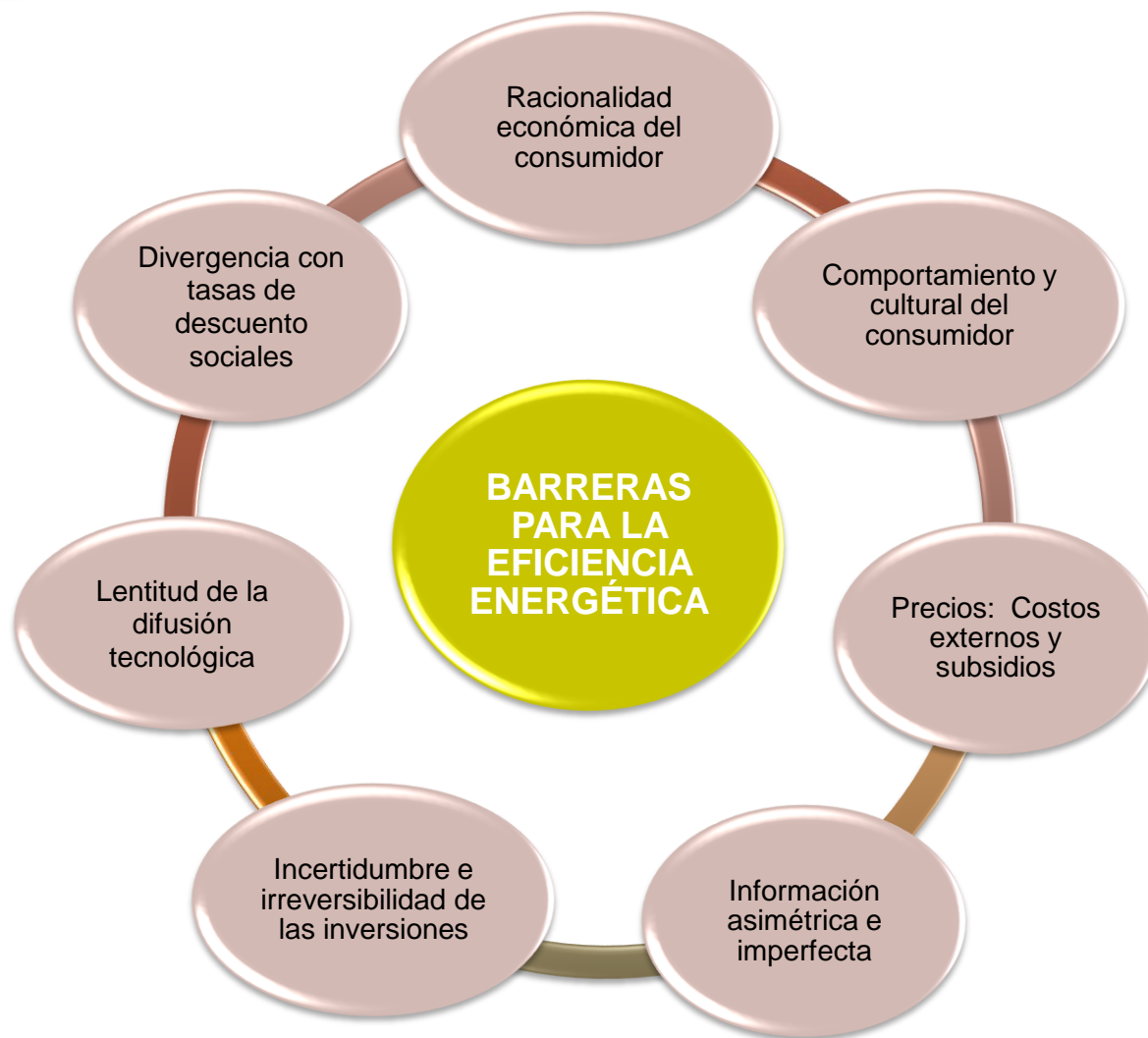
Presentaciones técnicas



Eficiencia Energética Políticas y resultados

Barreras a la promoción de EE

(Fuente: Adam B Jaffe and Robert N Stavins)



OBJETIVOS

- Construir condiciones económicas, técnicas, regulatorias y de información para impulsar la eficiencia energética.
- Consolidar una cultura para el manejo eficiente de los recursos a lo largo de la cadena energética.
- Fortalecer las instituciones e impulsar la iniciativa empresarial para el desarrollo del PROURE.
- Diseñar y aplicar incentivos para impulsar el desarrollo del PROURE.

METAS

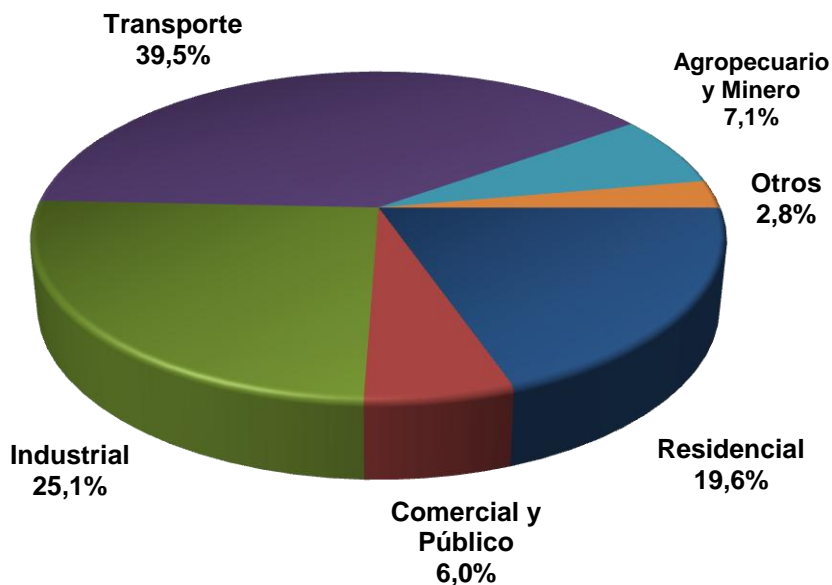
Sector	Electricidad (GWh/año)	Otros energéticos (Tcal/año)
	Meta %	Meta %
A nivel nacional	14,75	2,1
Residencial	8,66	0,55
Industrial	3,43	0,25
Comercial, público y servicios	2,66	N/D
Transporte	N/A	0,33(*) 0,96(**)

* Estimada con base en reconversión tecnológica de algunos sistemas de transporte masivo

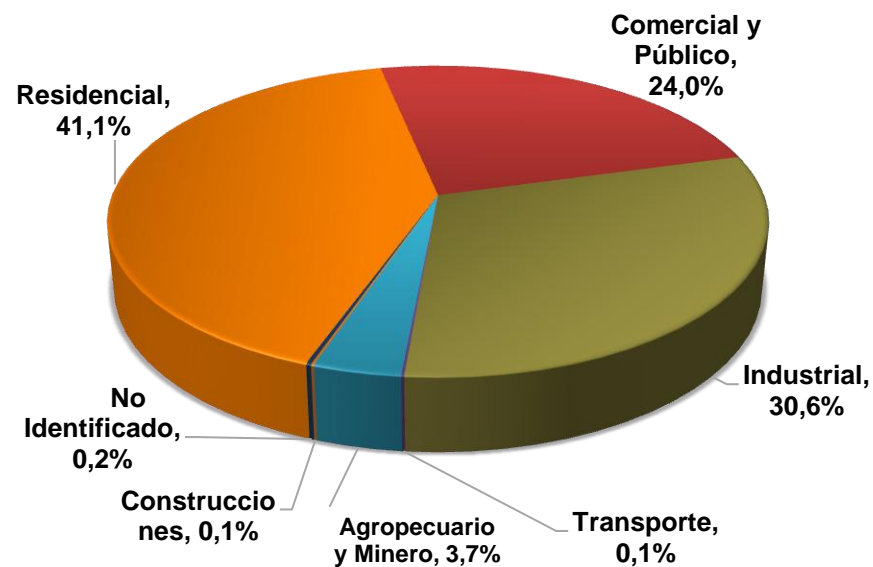
** Estimada con base en buenas prácticas de conducción

**El 14,75% de ahorro en electricidad representa el 2.26% del consumo final total en 2015.
El 2,1% de ahorro de otros energéticos representa el 1.8% del consumo final total en 2015.**

**Participación consumo energético por sectores
(Total de 262,740 Tcal, 2011)**

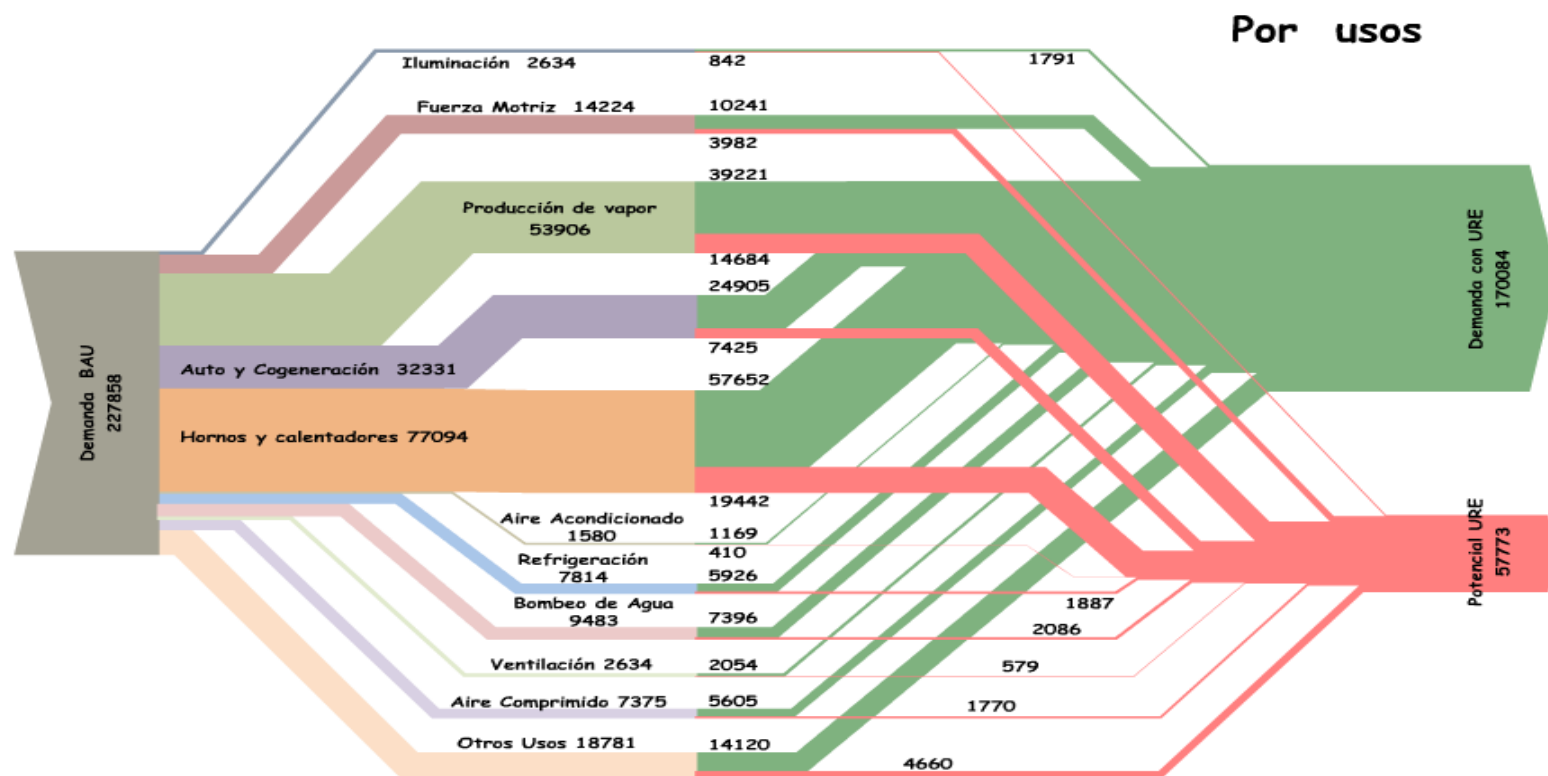


**Participación consumo energía eléctrica por sectores
(Total de 48,704 GWh, 2011)**



Industria

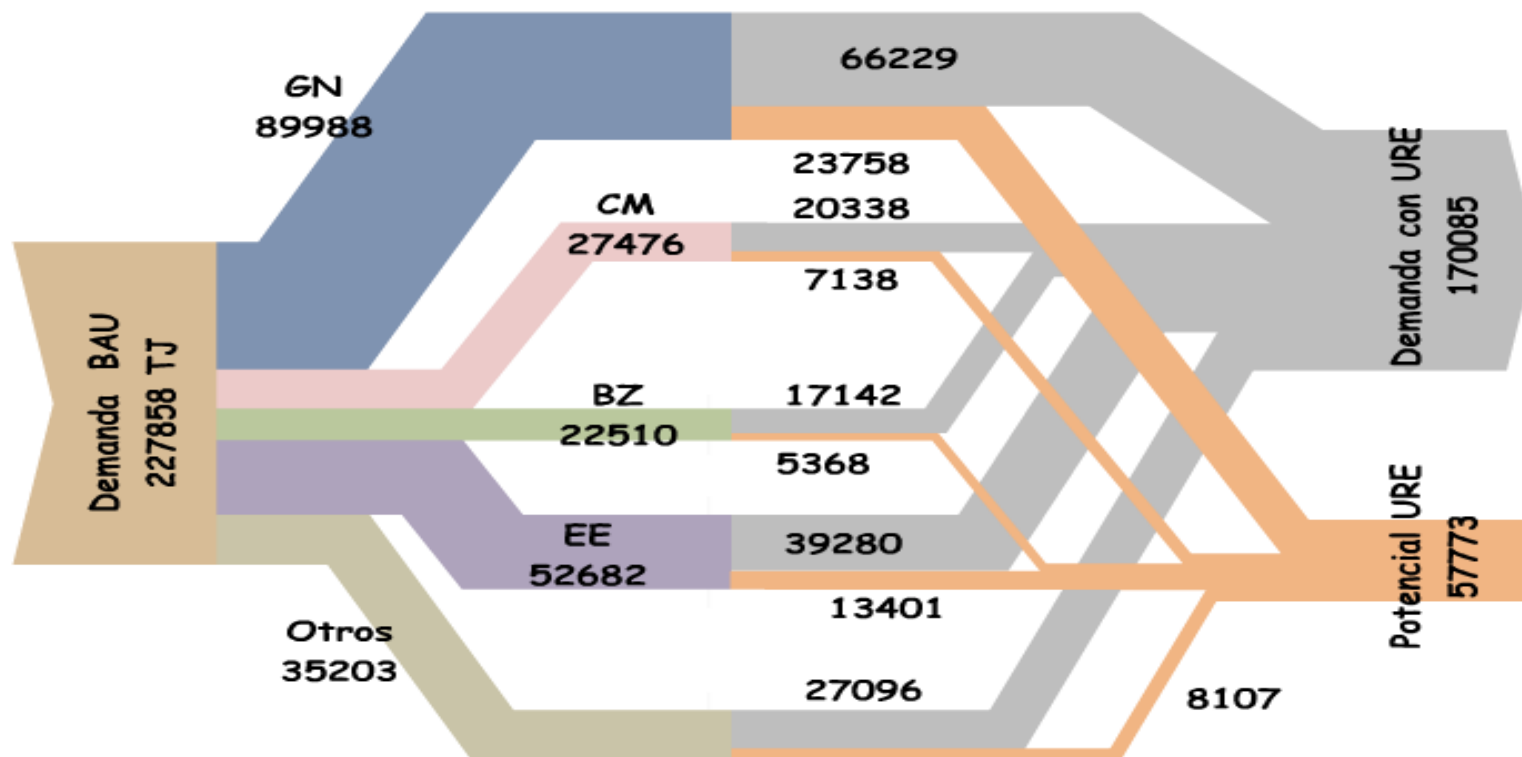
Los mayores consumos - procesos de generación de calor (34%), producción de vapor (24%), auto y cogeneración (14%) y fuerza motriz (6%)



Potencial de EE en fuerza motriz = 28%

Industria

Se estima un potencial de EE del 25%, principalmente en el uso de gas natural y energía eléctrica



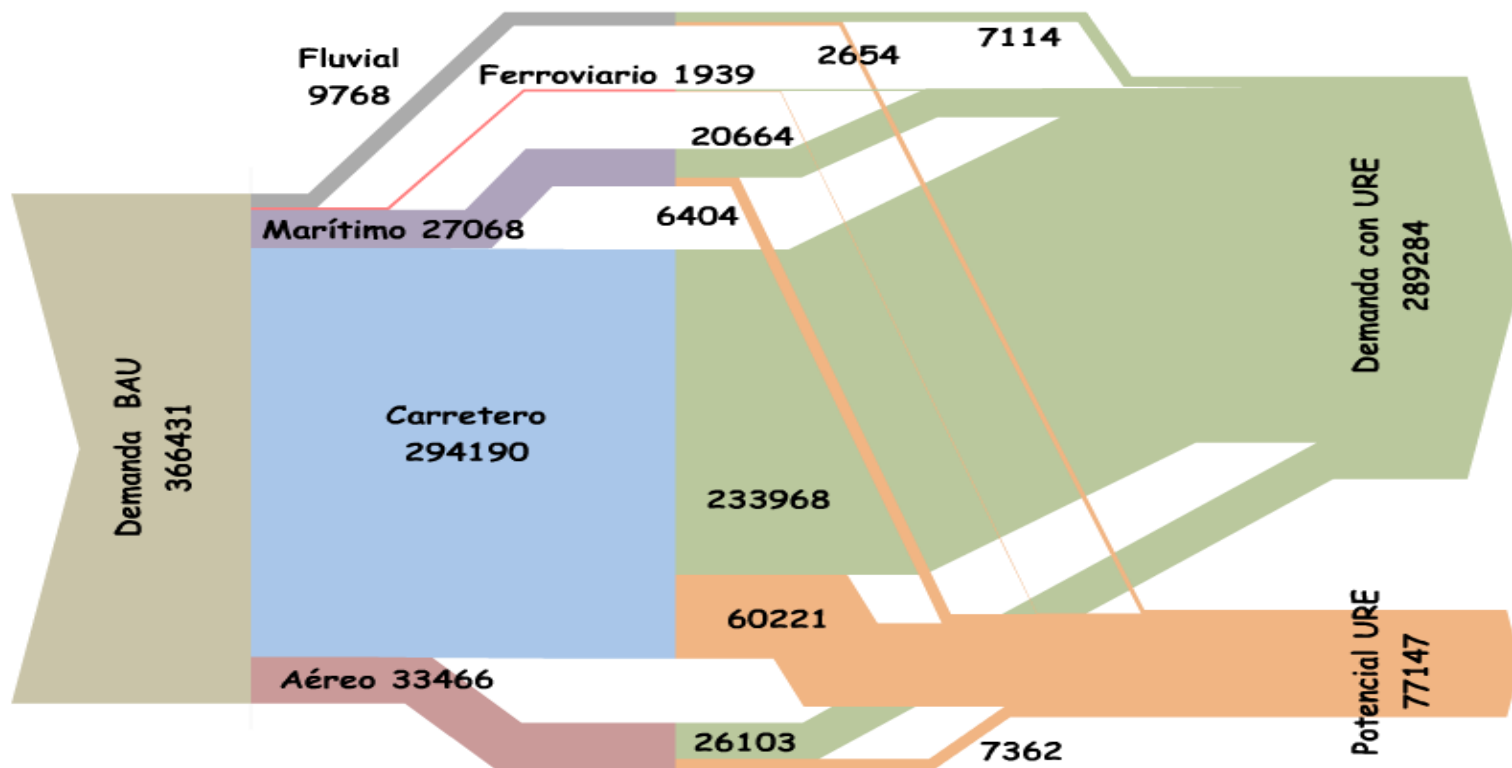
UPME 2011

Potencial de EE por FM sobre el potencial de EE de energía eléctrica = 30%

Sobre el potencial de EE en electricidad (13401 TJ), motores 58%, refrigeración 14%, iluminación 6.3%, demás usos 21.7%

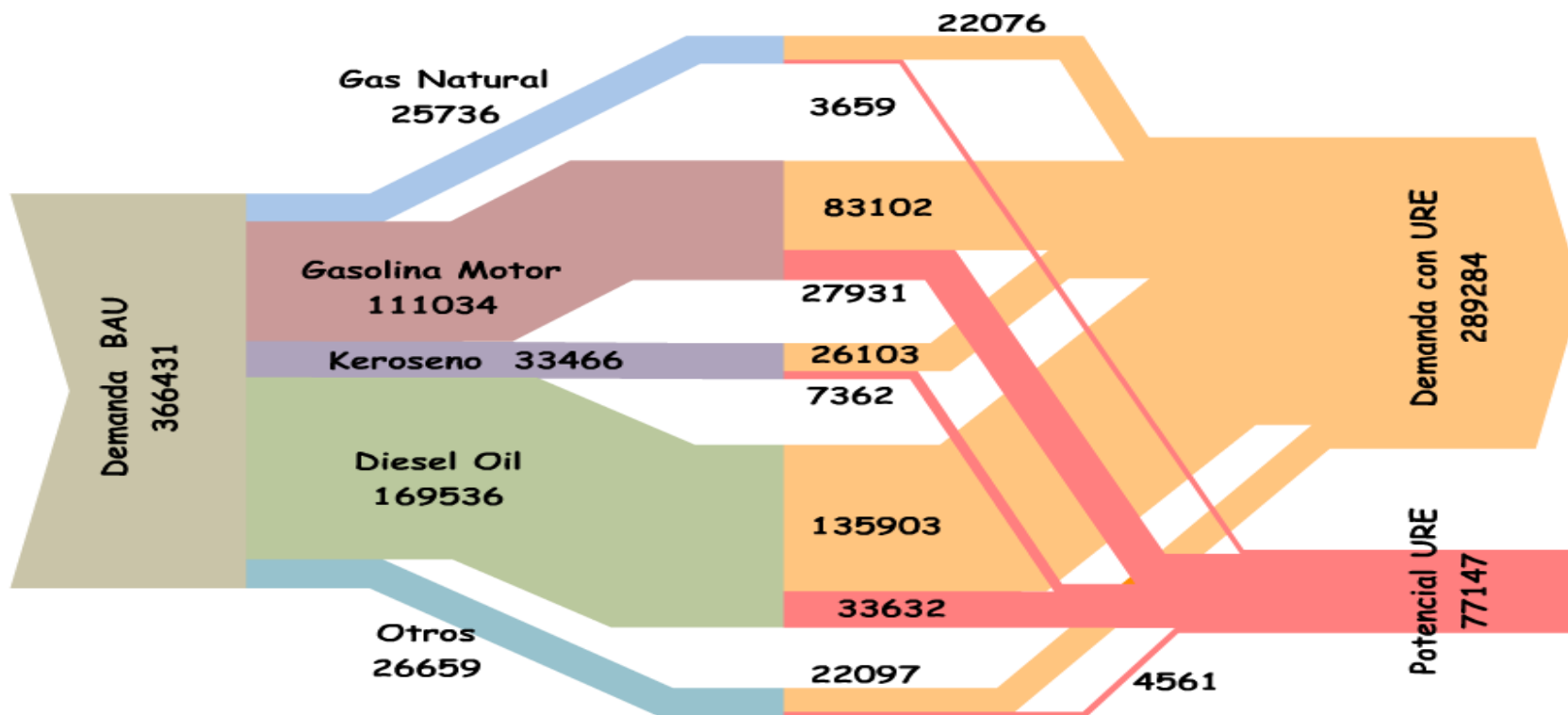
Transporte

Los mayores potenciales teóricos se obtienen en los modos de transporte terrestre (78%)

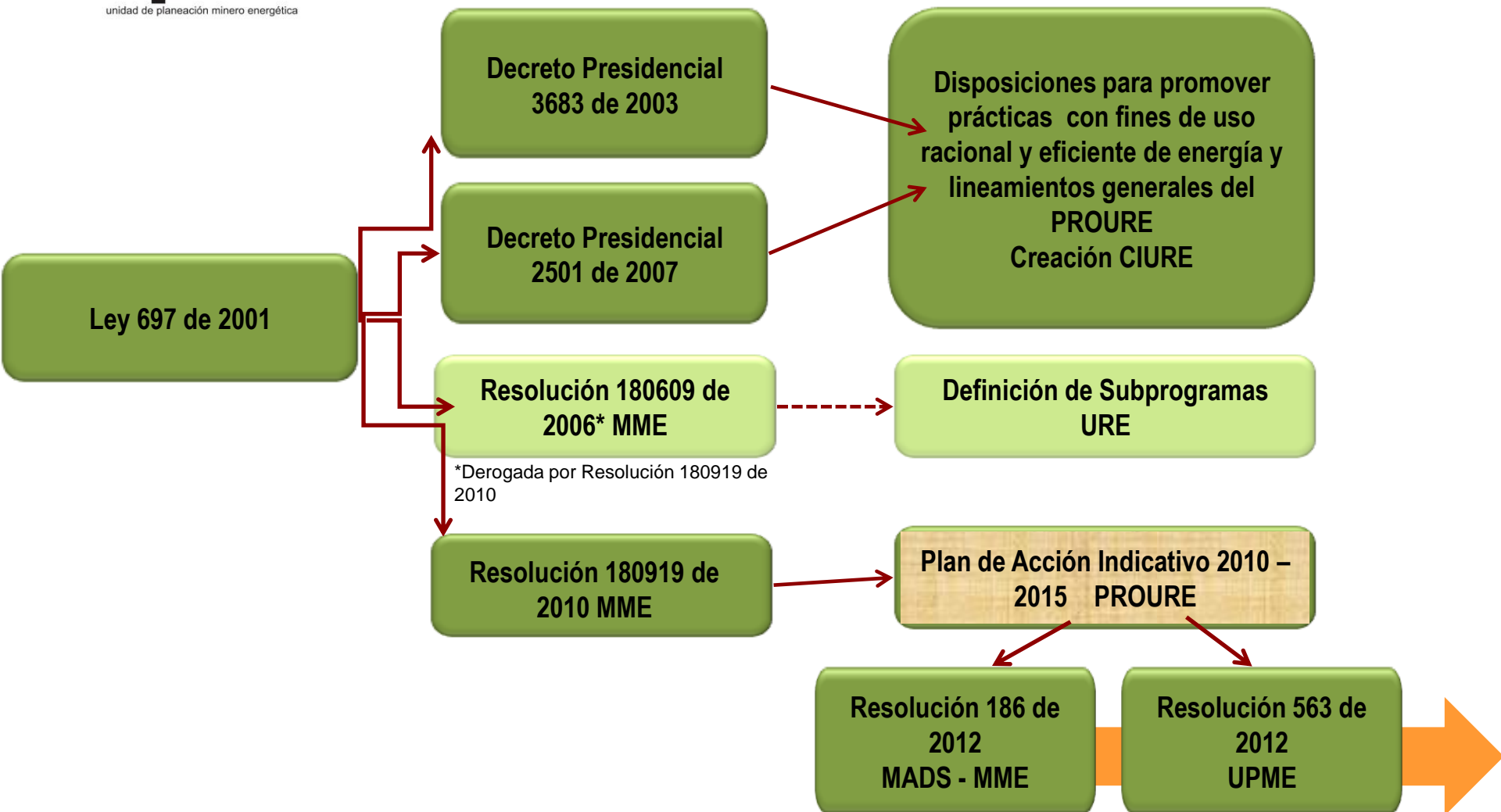


Transporte

Se estima un potencial teórico de EE del 21%, principalmente en la sustitución de combustibles fósiles (diésel y gasolina motor)



Leyes y decretos reglamentarios de EE



Sector Industrial

- Sustitución por motores eléctricos eficientes
- Recuperación del calor residual generado en proceso de combustión

Sector Transporte

- Utilización de vehículos eléctricos e híbridos en los sistemas de transporte masivo
- Sistemas de transporte limpio

DISCRIMINACION POR SECTOR			
	Industria	Transporte	Total general
Solicitudes recibidas (#)	19	8	27
Inversiones (MUS\$)	162	165	328
IVA (MUS\$)	25	26	52

Inversiones y Exenciones (MUS\$)		
Solicitudes	Inversión	Exención
Aprobadas	11	0,8
Rechazadas	113	18,0
En estudio	204	32,7
Total	328	51,5



INSTITUCIONAL

BARRERAS

Falta de implementación de la política pública de EE

Poca articulación entre las entidades competentes (MME, DNP, MADS, MHCP, CREG, MT, UPME y otros)

LOGROS

Evaluación del arreglo institucional para promover EE en Colombia



EDUCACIÓN

BARRERAS

Poca información y conocimiento sobre beneficios de EE

Baja capacidad para transmitir conocimiento en la materia

LOGROS

Propuesta metodológica para incorporar la temática de EE en la educación formal



IMPULSO AL MERCADO

BARRERAS

Falta de conocimiento del sector financiero sobre EE

Líneas de financiación poco visibles al mercado

Tasas de interés poco atractivas para proyectos de EE

LOGROS

Proyectos de cooperación internacional para EE por 3.5 millones de USD (edificaciones y etiquetado)

Evaluación esquemas financieros – Modelo de aplicación en proyecto piloto BANCOLDEX-BID para hospitales y hoteles

Incentivos tributario para EE – Resolución MME y MADS 186 de 2012, Resolución UPME 563 de 2012

Logros y barreras PROURE 2012 Subprogramas Prioritarios

INDUSTRIAL

BARRERAS

Falta de información sobre EE.

Inversión vs. beneficios (costos de transacción).

LOGROS

Programa OPEN - 180 PyMES participantes, identificando ahorros por BPO y reconversión tecnológica (28%).

Proyecto SGIE - Gestión integral de la energía

EDIFICACIONES

BARRERAS

Falta de regulación y normatividad

Inversión vs. beneficios

Hábitos de consumo

LOGROS

40 auditorías energéticas en edificios públicos (nacional, departamental y municipal)

Propuestas metodológica para trabajar en medidas de EE sobre método constructivo (bioclimática) y materiales de construcción

SAN ANDRES ISLA

BARRERAS

Subsidios y precios de los energéticos desincentivan medidas de EE

Falta de capacitación usuarios tipo

LOGROS

Revisión de consumo de subsistencia.

86 Auditorías energéticas en sector residencial, comercial, industrial y público - identificación del potencial de EE

Diseño del Programa de EE para SAI

TRANSPORTE

BARRERAS

Alta dependencia en el uso de combustibles fósiles

LOGROS

Sustitución de combustibles
Propuestas de reconversión tecnológica y de transporte limpio

RESIDENCIAL

BARRERAS

Falta de información y conocimiento del consumidor final.
Comportamiento y cultura del consumidor.
Subsidios cruzados.
Competencia de la industria nacional frente a productos importados.

LOGROS

Metodología de evaluación de EE en vivienda de interés social.
Piloto de etiquetado voluntario de equipos electrodomésticos de uso final – Programa CONOCE.

OTROS

LOGROS

Identificación y formulación preliminar para elaboración de NAMAs (medidas nacionales de adaptación y mitigación al cambio climático) en rehabilitación de edificaciones y sustitución de refrigeradores domésticos.
Acuerdo de cooperación internacional con México para implementar el sistema de hipotecas verdes en Colombia.
3 Seminarios UPME y 2 seminarios UPME-ANDESCO para promoción de EE.
Estrategia Colombiana de desarrollo bajo en carbono

- **MINISTERIO DE MINAS Y ENERGIA**
- **ANDI**
- **ACOPI**

Objetivo

Aunar esfuerzos, voluntades y acciones de diversa índole, que permitan crear un modelo de asociación que diseñe, desarrolle, promueva e implemente proyectos de eficiencia energética, en el sector industrial colombiano

Misión de trabajo conjunta



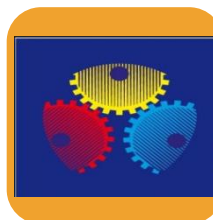
Asociación Colombiana de Empresarios

Grandes
80% demanda energía eléctrica sector industrial



Ministerio de Minas y Energía - UPME

Política de eficiencia energética en Colombia



Asociación Colombiana de Medianas y Pequeñas Industrias

PyMES
20% demanda energía eléctrica sector industrial

1

Institucionalidad Operativa

- Consolidar modelos de asociación PP – sector prioritarios de consumo

2

Impulso al Mercado

- Precios eficientes
- Masificación de esquemas financieros
- Canalizar recursos internacionales para viabilizar proyectos de eficiencia energética

3

Actualización Plan de EE

- Actualización de Potenciales y Metas de EE

4

Bases fundamentales EE

- Implementar la metodología para incorporar la temática de eficiencia energética en la educación formal

5

Sectoriales

- Sustitución de motores y mejoramiento de los procesos térmicos – Sector Industrial
- Sustitución de energéticos cambios de tecnológicos - Sector Transporte
- Promoción diseño, métodos y materiales eficientes en edificios – residenciales, comerciales y públicos.

6

Piloto de EE en SAI

- Puesta en marcha del piloto como modelo regional replicable en otras zonas del país
- Énfasis en diseño arquitectónico, método constructivo y materiales y uso de tecnologías eficientes



Plan de Abastecimiento de Gas Natural 2013-2022

1. Escenarios de incorporación de reservas y declaraciones de producción (análisis estocástico de la oferta)
2. Escenarios de demanda de gas natural (análisis estocástico de la demanda)
3. Balances nacional y regional de gas natural
4. Abastecimiento – Planta de regasificación
5. Tareas en desarrollo





Oferta

- ¿Cuáles son las declaraciones de producción e incorporaciones de reservas?

Demanda

- ¿Cómo crecen los sectores de consumo?

Análisis Estocásticos

- ¿Qué probabilidad de ocurrencia tiene un nivel de oferta y/o demanda en el tiempo?
- ¿Que incertidumbre tiene cada proyección?

Precios

- ¿Cuál será el precio de referencia para el gas natural?

Balance

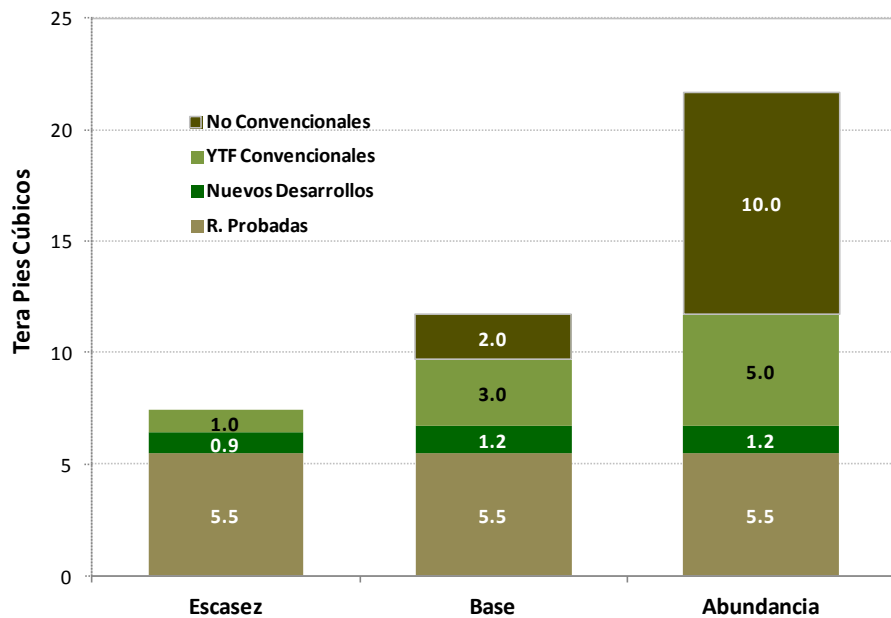
- ¿Necesitamos una planta de regasificación?
- ¿Qué volumen de gas natural se necesita importar?
- ¿Hay excedentes de exportación?

Transporte

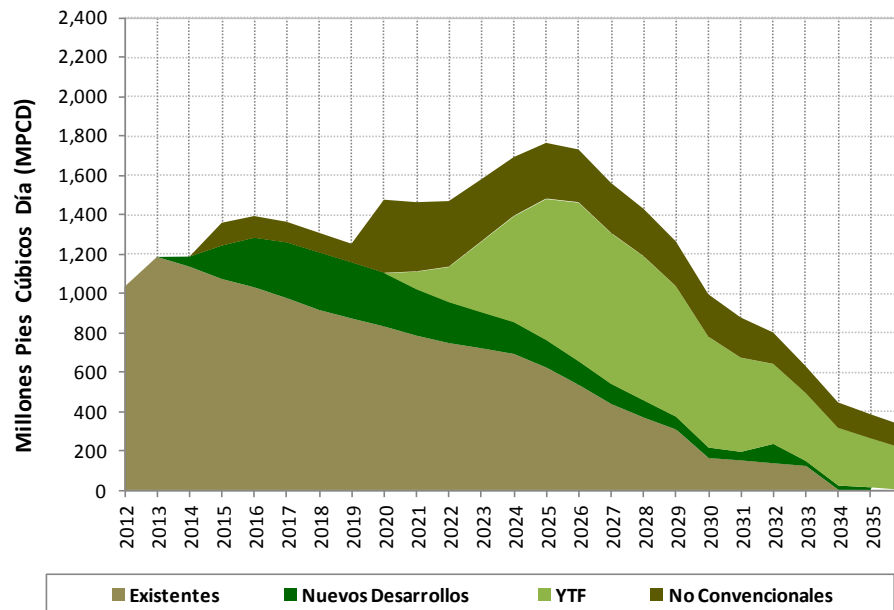
- ¿Requerimos de ampliaciones en gasoductos?

Escenarios de oferta de gas natural

Escenarios incorporación de reservas de gas natural



Perfil producción de gas natural escenario base



Escenarios de oferta de gas natural

Probabilidad de ocurrencia - ANH

- Escenario bajo - declaración de producción (reservas probadas)

90%

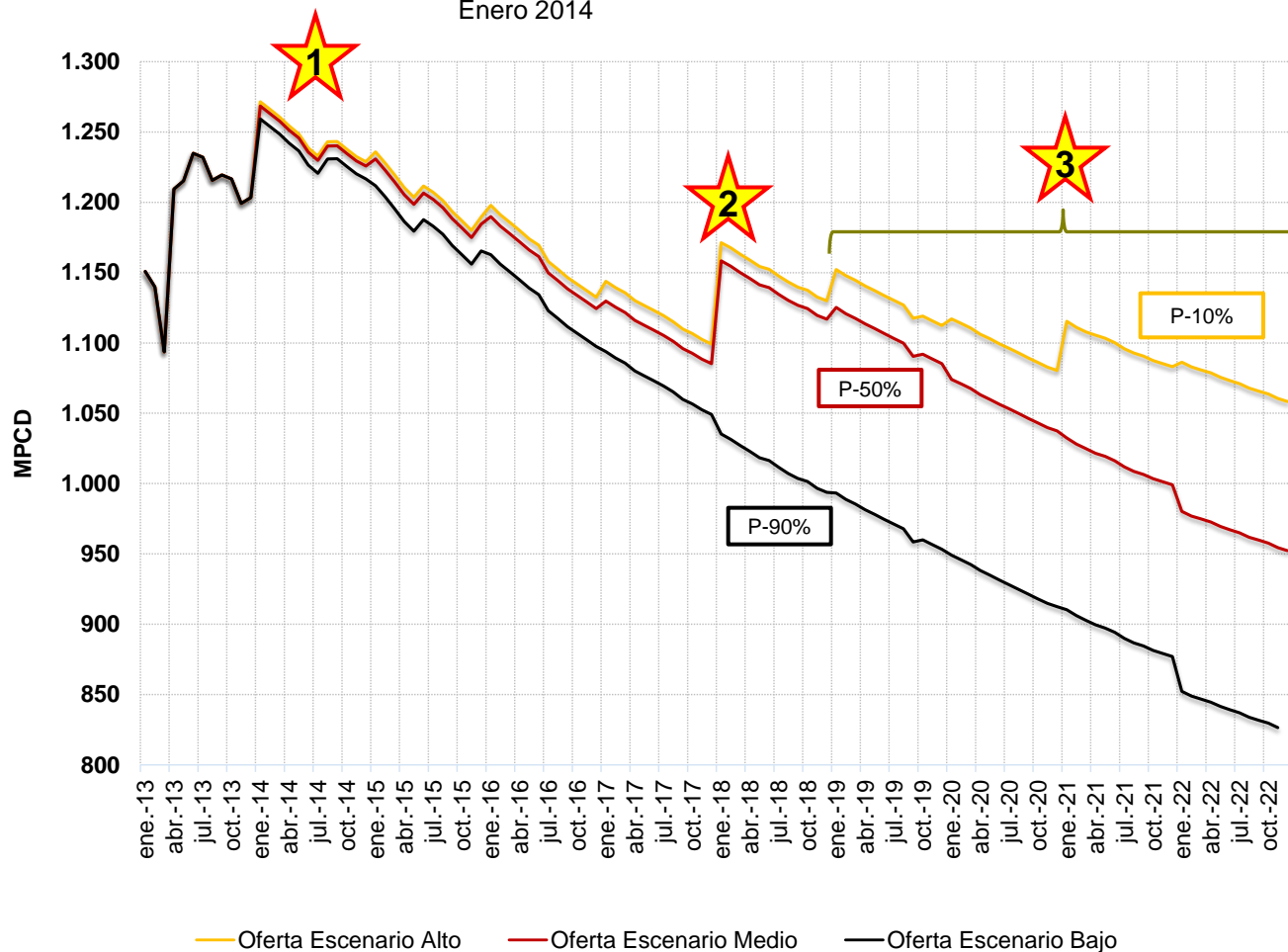
- Escenario medio - escenario bajo + reservas probables

50%

- Escenario alto - Escenario medio + reservas posibles

10%

1260 MPCD
Enero 2014



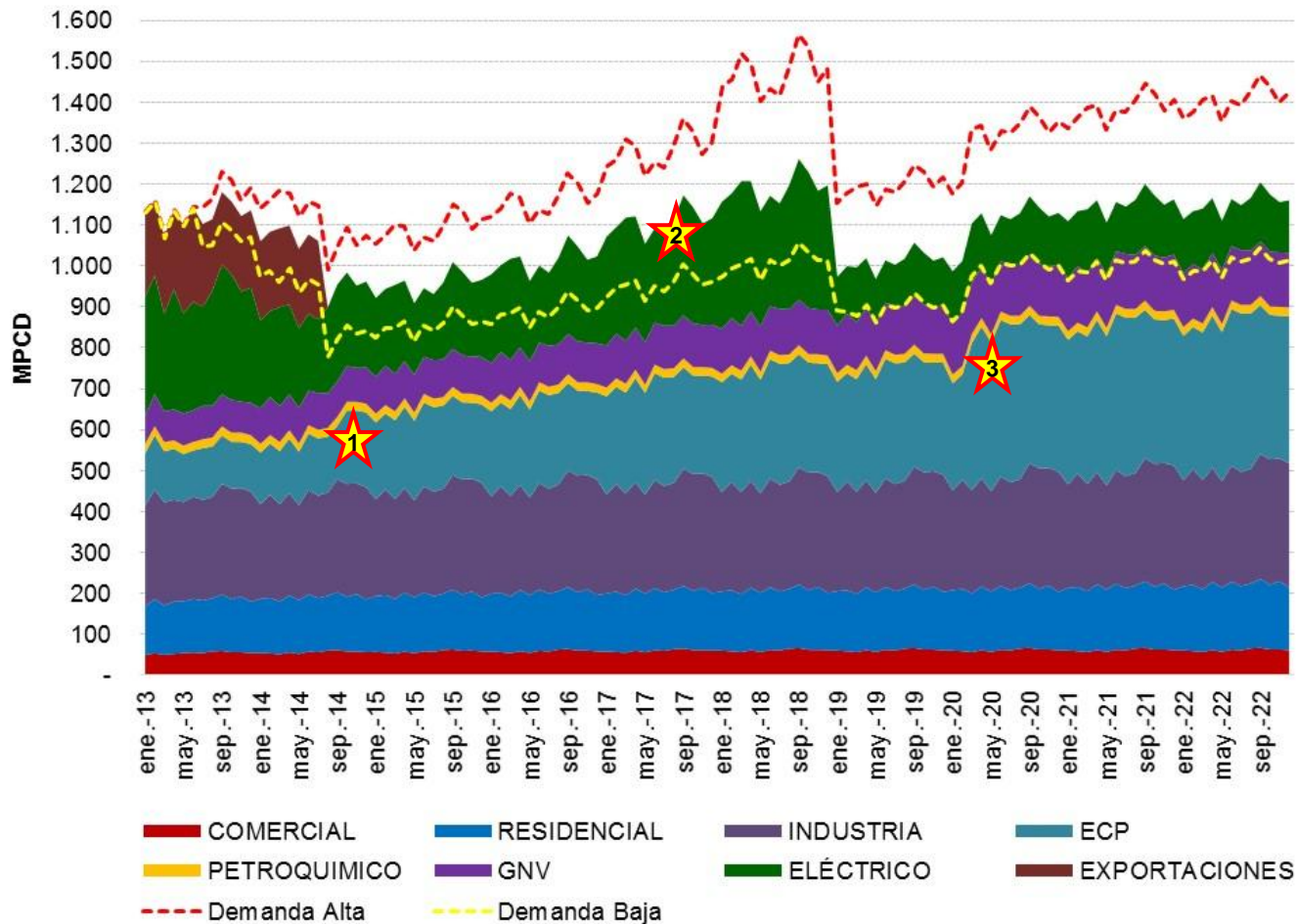
1. Aumento producción Cupiagua de 70 MPCD - Enero 2014
2. Entrada de reservas probables Cusiana – Cupiagua 70 MPCD y VIM. Entrada de reservas posibles VMM
3. Entrada de reservas posibles VMM, VIM y César Ranchería

Tres escenarios de demanda para sectores de consumo

Supuestos:

- Sectores residencial y comercial: crecimiento de la población y del PIB/cápita.
- Sector industrial: estimación basada en la proyección del PIB - MHCP.
- Sector petroquímico: tasas del PIB histórico para 2008 y 2009.
- Sector de refinería: según información de Ecopetrol.
- Sector eléctrico: MPODE, precios según fuente energética.
- Sector de GNV: escenarios de participación en la matriz de transporte.

Escenarios de demanda de gas natural

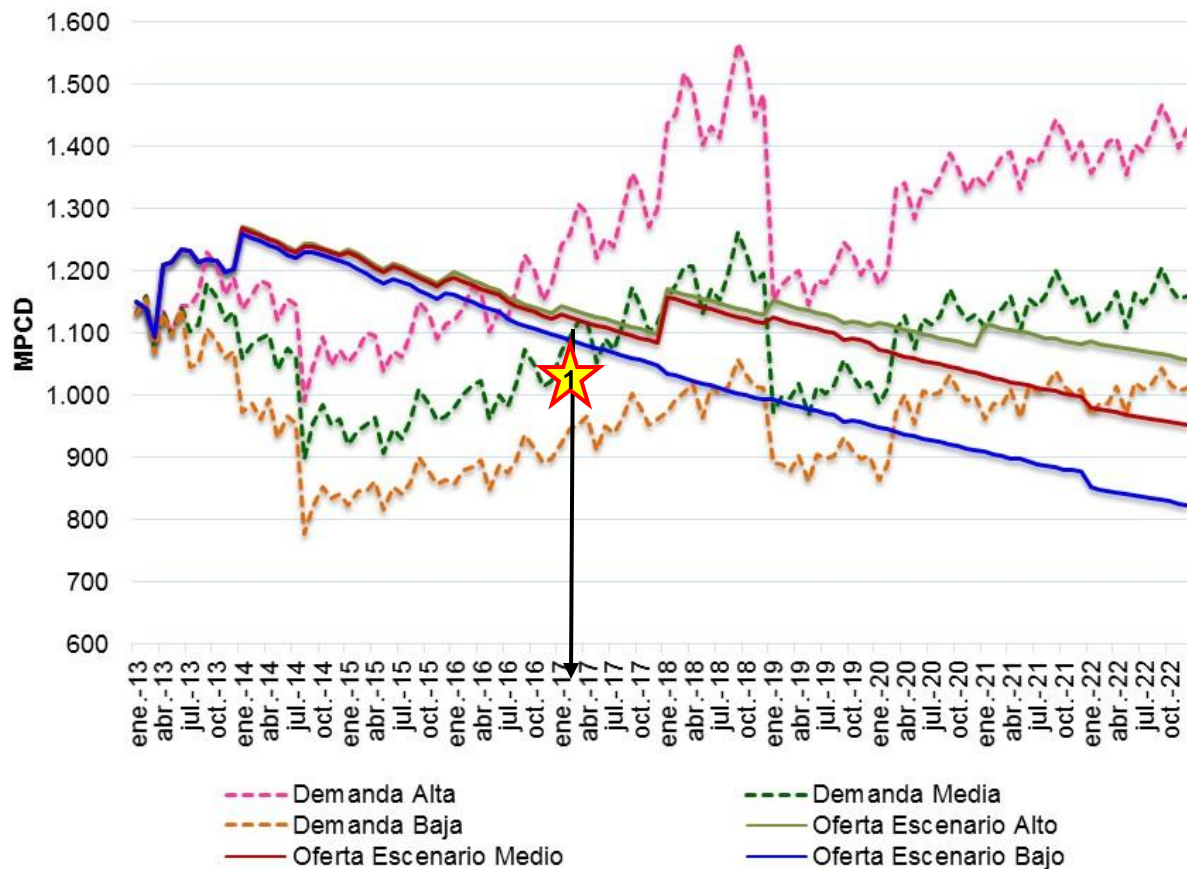


→ Tasas de crecimiento:

- E. bajo 1.21%
- **E. medio 2.60%**
- E. alto 4.75%

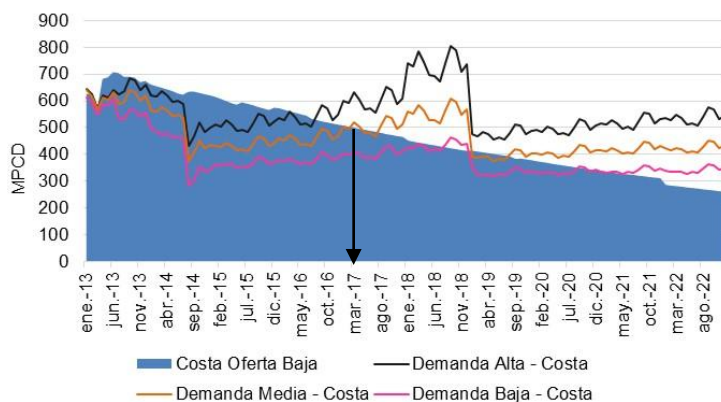
→ Hitos demanda:

1. Consumos Refinería Cartagena - Sector ECP.
2. Restricciones Costa Atlántica – Sector Eléctrico
3. Consumos Refinería Barrancabermeja - Sector ECP.

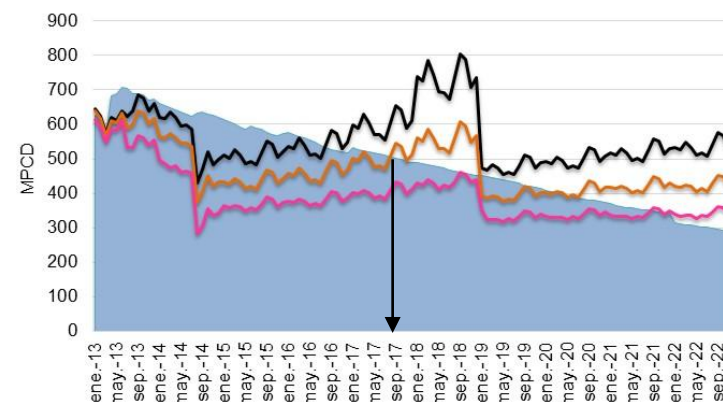


1. En escenario medio de demanda y bajo de oferta equilibrio II trimestre 2017. (Resolución 89 de 2013)

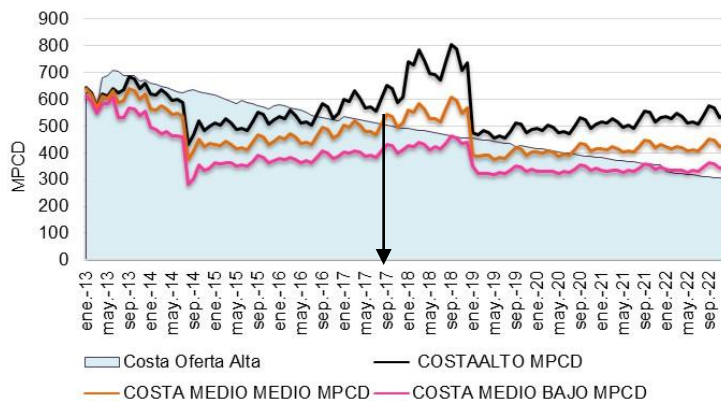
BALANCE COSTA - OFERTA BAJA



BALANCE COSTA - OFERTA MEDIA

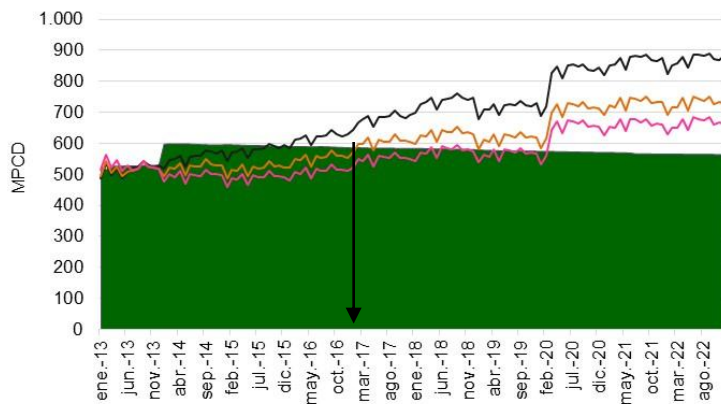


BALANCE COSTA - OFERTA ALTA

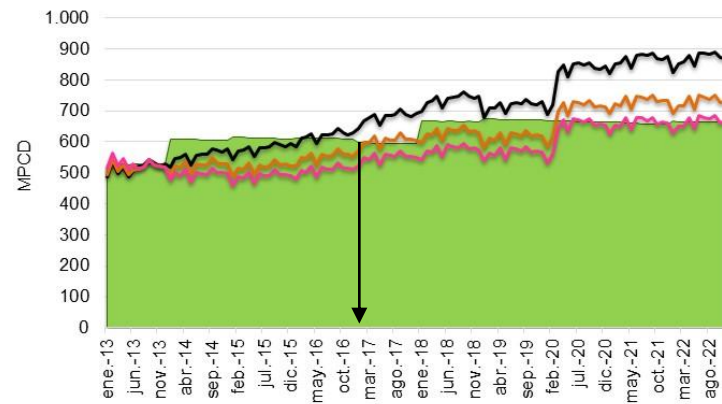


- ❖ En la Costa, se presenta un faltante respecto a la demanda media entre **marzo y septiembre de 2017**.
- ❖ La ocurrencia de un Nino determina faltantes con anterioridad.
- ❖ Diferencia positiva entre ofertas y demandas determina posibilidad de exportaciones. Contratos con probabilidad de ser interrumpidos.

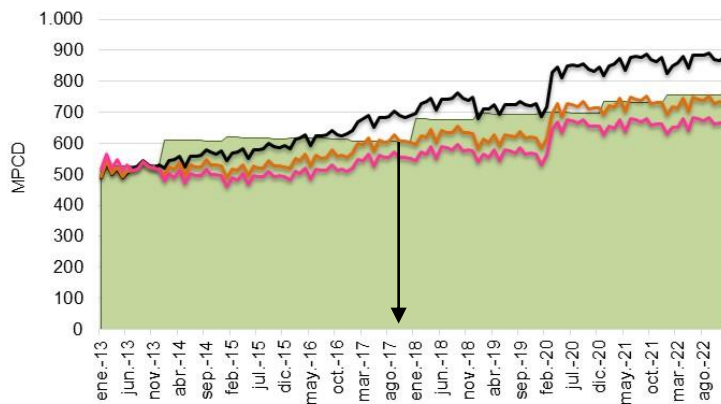
BALANCE INTERIOR - OFERTA BAJA



BALANCE INTERIOR - OFERTA MEDIA

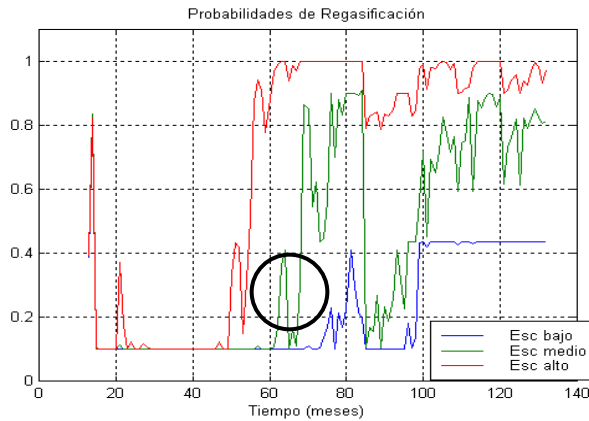


BALANCE INTERIOR - OFERTA ALTA



- En el interior, se presenta un faltante respecto a la demanda media entre **febrero y octubre de 2017**.
- Excedentes de oferta frente al escenario de demanda media.

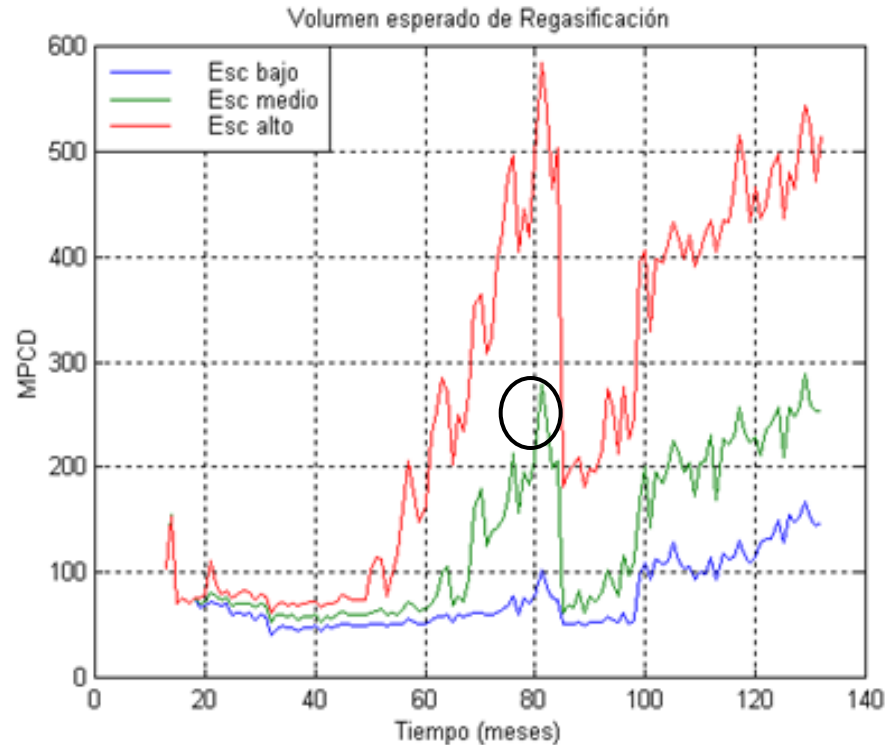
Oferta adicional - Regasificación



$$Q = \sum_{\substack{i,j \\ i > j}} P_{i,j}$$

Escenario alto de demanda, el país requiere una planta de 600 MPCD.

Escenario medio de demanda, el país requiere una planta de 300 MPCD.



$$E = \sum_{\substack{i,j \\ i > j}} P_{i,j} (D_i - S_j)$$

- Se compara el escenario de la planta de regasificación con el de importaciones de Venezuela.
- Se toma el costo como precio del gas de Venezuela el del crudo con tres escenarios de precios de petróleo a US\$ 60, 75 y 100 /Bbl

	Proyecto	
	Planta de regasificación	Importaciones de Venezuela
Escenario 1	12,04	11,00
Escenario 2	12,04	13,60
Escenario 3	12,04	18,13

	Arrepentimiento	
Escenario	Planta de regasificación	Importaciones de Venezuela
Bajo	1,04	0,00
Medio	0,00	1,56
Alto	0,00	6,09
Max Regret	1,04	6,09
	Min Max Regret 1,04 US\$/MBTU	

Unidades en
US\$/MBTU

- Los análisis estocásticos para incorporar las incertidumbres proporcionan mayor confianza a las estimaciones.
- En condiciones normales, no se ven problemas de abastecimiento de gas natural en el corto – mediano plazo. Se ven opciones de exportaciones (con contratos interrumpibles)
- En un escenario medio de oferta y demanda de gas natural se espera la entrada de planta de regasificación a partir del I trimestre de 2017.
 - Año 2013, máximo para la toma de decisiones en cuanto a la construcción de esta planta de regasificación.
 - Capacidad recomendada planta de regasificación 300 MPCD, bajo una demanda media.
- La coordinación gas – electricidad es esencial para el planeamiento de los dos sectores

- Análisis de infraestructura de gas natural.
- Seguimiento a precios.
- Evaluación de competitividad por sustitutos.
- Modelaje conjunto gas – electricidad – líquidos.

Minería

Avance de Iniciativas

INSTITUCIONAL

- Fortalecimiento de la Subdirección de Minería
- Apoyo a la consolidación del Sistema de Información Minero-Energético
- Participación inter e intra sectorial en procesos estratégicos

PLANES

- Plan Nacional de Desarrollo Minero: Visión 2018 y 2032.
- Plan Nacional de Ordenamiento Minero: Formulación y Adopción.

ESTUDIOS E INVESTIGACIONES

- Técnico
- Económico
- Social y ambiental

RESOLUCIONES

- Precios base para liquidación de regalías



INSTITUCIONAL

Fortalecimiento de la Subdirección de Minería

- Pasó de 3 cargos de planta y 2 OPSs a 14 cargos de planta

Apoyo a la consolidación del Sistema de Información Minero-Energético

- Temático en la Oficina de Información
- Interlocutor en la Subdirección de Minería
- Actualización indicadores sectoriales
- Seguimiento a los convenios DANE e IDEAM
 - ✓ Convenio DANE– Consolidación de cifras sectoriales.
 - ✓ Convenio IDEAM– Registro Único Ambiental del sector Minero.

Participación inter e intra sectorial en procesos estratégicos

- Iniciativa EITI
- Acuerdos para la prosperidad
- Mesas de trabajo minería de carbón
- CONPES minería



PLANES

Plan Nacional de Desarrollo Minero - Visión 2018 y 2032

Instrumento que orientará la consolidación de una industria minera acorde con las necesidades sociales, económicas y ambientales del país, basado en las buenas prácticas públicas y privadas, compuesto por líneas estratégicas interrelacionadas y fundamentadas en la unidad de criterio de las entidades públicas, y expectativas de empresarios y comunidades en general.

Líneas Estratégicas:

- Promoción y posicionamiento de la industria minera.
- Minería como factor de crecimiento económico y desarrollo.
- Minería Artesanal y Pequeña escala – MAPE.
- Compromiso de estado para el desarrollo de la industria.

Consultoría de apoyo para dimensionamiento de la visión a 2032



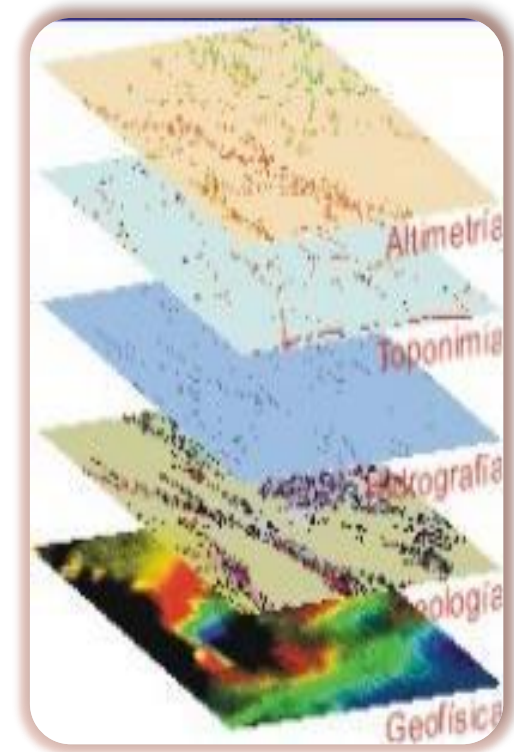
PLANES

Plan Nacional de Ordenamiento Minero

Instrumento que garantizará que el desarrollo minero cumpla con las normas mineras, ambientales y de ordenamiento territorial, con el fin de que la industria minera colombiana pueda contribuir con el desarrollo económico del país, de manera compatible con la protección y conservación del medio ambiente, y respetando los requerimientos sociales y culturales de las comunidades.

Marco legal : Artículo 109 - Ley 1450 de 2011, PND 2010- 2014

Consultoría de apoyo para dimensionamiento del PNOM



ESTUDIOS E INVESTIGACIONES

TECNICOS	FECHA TERMINACIÓN	PORCENTAJE AVANCE	COMENTARIOS
Reglamentación de planes para cierre y abandono de minas y de su infraestructura asociada (MyM ABOGADOS)	NOVIEMBRE 2013	60%	Visitas Nal e Inter. Taller Exp. Internacional
Programa de desarrollo ejecutivo en certificación y valoración de propiedades mineras en Colombia (UPTC)	NOVIEMBRE 2013	50%	Diplomados en Tres ciudades: Bucaramanga, Bogotá y Paipa
Identificación de aspectos relevantes de la situación actual de la minería en Colombia (LUIS I. BETANCUR)	SEPTIEMBRE 2013	70%	
ECONOMICOS			
Identificación de mercado y grado de competitividad para minerales estratégicos (CRU)	OCTUBRE 2013	70%	Taller Resultados. Informe para 7 Minerales
Identificación y evaluación de potenciales encadenamientos mineros	PROPUESTA SUBDIR. MINERIA		Roca Fosfórica -agricultura
Oferta y demanda de materiales de construcción y arcillas (CONSORCIO PROYECCION)	NOVIEMBRE 2013	70%	Información secundaria Visitas de campo
Fortalecimiento de la capacidad de modelamiento (SAIC)	DICIEMBRE 2013	30%	
Evaluación costos de transporte de carbón	ENTREGA PROPUESTA 20 SEPTIEMBRE		
Estructuración matriz insumo-producto	ENTREGA PROPUESTA 25 SEPTIEMBRE		
SOCIAL Y AMBIENTAL			
Aproximación a una estrategia de trabajo para incorporar el componente social y ambiental del sector minero colombiano	PROPUESTA SUBDIR. MINERIA		

RESOLUCIONES

Sobre metodologías: Se brinda soporte y acompañamiento a la ANM en el proceso de definición de las metodologías para definir los precios base para liquidación de regalías, función que asumió dicha Agencia. Adicionalmente, se realizan visitas de campo para actualizar información de costos de producción y transporte, básica para la aplicación de dichas metodologías (sal terrestre en Cundinamarca, sal marina en Guajira, carbón de exportación en Norte de Santander, mineral de azufre en Cauca y talco en Antioquia). Se prepararon las siguientes:

- **Borrador Resolución metodología para carbón (exportación – consumo interno)**
- **Borrador Resolución metodología para minerales metálicos**
- **Borrador Resolución metodología para minerales no metálicos**

Sobre Precios: Se han elaborado las resoluciones trimestrales de precios base de los diferentes minerales.



MODELOS

Se han planteado las siguientes temáticas para modelamiento:

- Cinco (5) minerales estratégicos en los que se concentrará el estudio. Por ahora: Carbón térmico y metalúrgico, oro, cobre, roca fosfórica y materiales de construcción.
- Análisis de la cadena de suministro del sector minero (supply chain analysis): este enfoque se basa en la información obtenida mina por mina acerca de costos de producción, transporte, etc., (bottom-up).

A futuro:

- Modelo de equilibrio general para algunos minerales diferentes a carbón



Gestión de la información EITI, Alertas, Publicaciones, Rendición de Cuentas

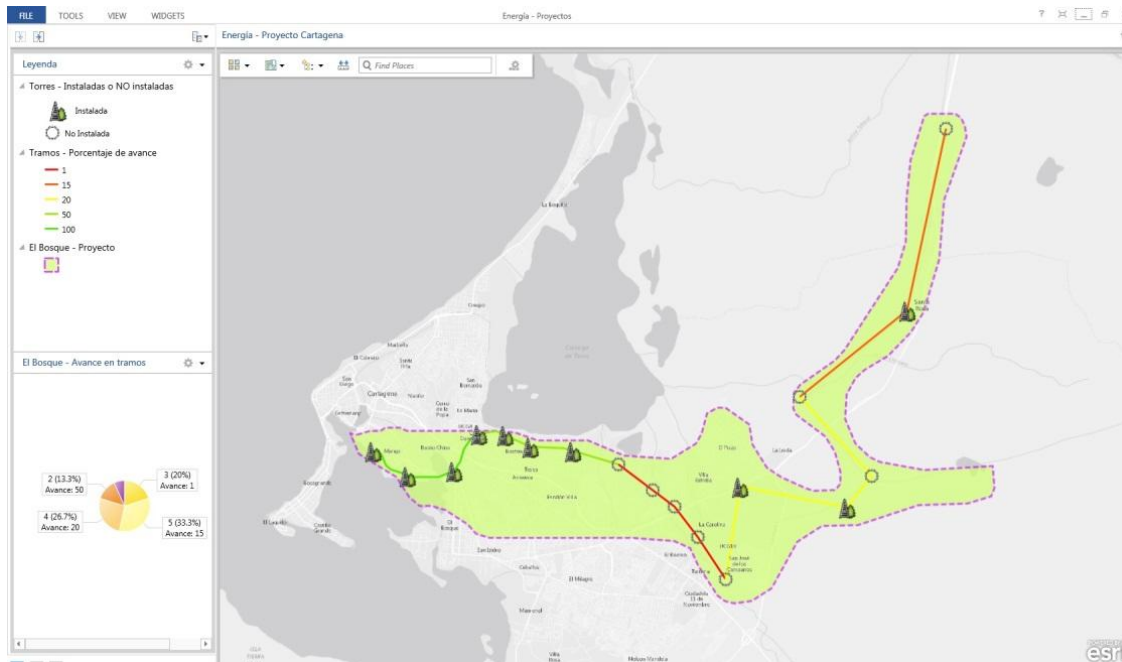
¿Por qué EITI? ... 8 razones

1. Relación G8
2. EITI referente + “suma puntos” OCDE y Gobierno Abierto (EEUU)
3. Banco Mundial, Unión Europea, BID
4. Industria cree que EITI puede mejorar reputación
5. Organismos de control demandan transparencia
6. Sociedad civil demanda información y necesita capacidades para debate
7. Gobierno necesita articularse y contar con información unificada
8. Rendición cuentas + Responsabilidad empresa + Control social



La solución que se está evaluando permite:

1. Consolidar toda la información asociada a un proyecto, integrando la que proviene de la interventoría del proyecto (informes), recogida directamente en campo (fotos georreferenciadas de aspectos particulares del proyecto) o la que proviene de otras agencias públicas y privadas (licenciamiento ambiental, localización de comunidades, imágenes de satélite).





2. Al estar integrada en la herramienta y canalizada hacia un equipo de trabajo, es posible la trazabilidad y monitoreo de cualquier situación relativa al proyecto acorde con la fase en que se encuentre. Ejemplo, en el caso de proyectos de transmisión para las fases I y II, ayudan a identificar las alertas tempranas y, en la fase III, a saber el estado de avance real del proyecto.

Retos: actualización de la información proveniente de los agentes públicos y los protocolos para mantener el flujo de la misma hacia la UPME.

- Coordinación editorial del proceso de impresión de las Memorias al Congreso 2012-2013.
- Boletín Estadístico de Minas y Energía 2008-2012 (Octubre 2013)
- Cadena del Petróleo (Octubre 2013)
- Plan Indicativo de Expansión de la Cobertura (Noviembre 2013)
- Plan de Expansión de Generación-Transmisión (Noviembre 2013)
- Coordinación participación institucional en revista “Dinamismo en el sector energético” de UNESCO (Noviembre 2013)
- Cartilla de fondos (Diciembre 2013)



Alistamiento rendición de cuentas

ACTIVIDAD	PLAZO	RESPONSABLE
Evento de Rendición de Cuentas	Viernes, 22 de Noviembre 2013	UPME
Convocatoria de Radio No. 4	Miércoles, 20 de noviembre de 2013	Comunicaciones
Publicación en Prensa	Lunes, 18 de noviembre	Comunicaciones
Convocatoria de Radio No. 3	Viernes, 15 de noviembre	Comunicaciones
Convocatoria de Radio No. 2	Miércoles, 13 de noviembre	Comunicaciones
Convocatoria de Radio No. 1	Viernes, 8 de noviembre	Comunicaciones
Envío de Invitación	Miércoles, 6 de noviembre	Comunicaciones
Convocatoria en Redes Sociales (FB, TT)	Martes 15 de octubre	Comunicaciones
Publicación Convocatoria Página Web Diseño de aplicativo para el registro	Martes 15 de octubre	Sistemas
Contratación de la diagramación e impresión del informe	A partir del 15 de octubre	Información
Publicación del informe en la web	Martes, 15 de octubre de 2013	Sistemas
Revisión y consolidación	Martes, 15 de octubre de 2013	Comunicaciones
Remisión de informe actualizado por cada área	Martes 8 de Octubre de 2013	Áreas
Remisión de Informe 2012 para actualización de las áreas	Jueves, 19 de septiembre de 2013	Comunicaciones



* Cronograma aprobado en Comité Editorial con fecha de 19 de septiembre de 2013



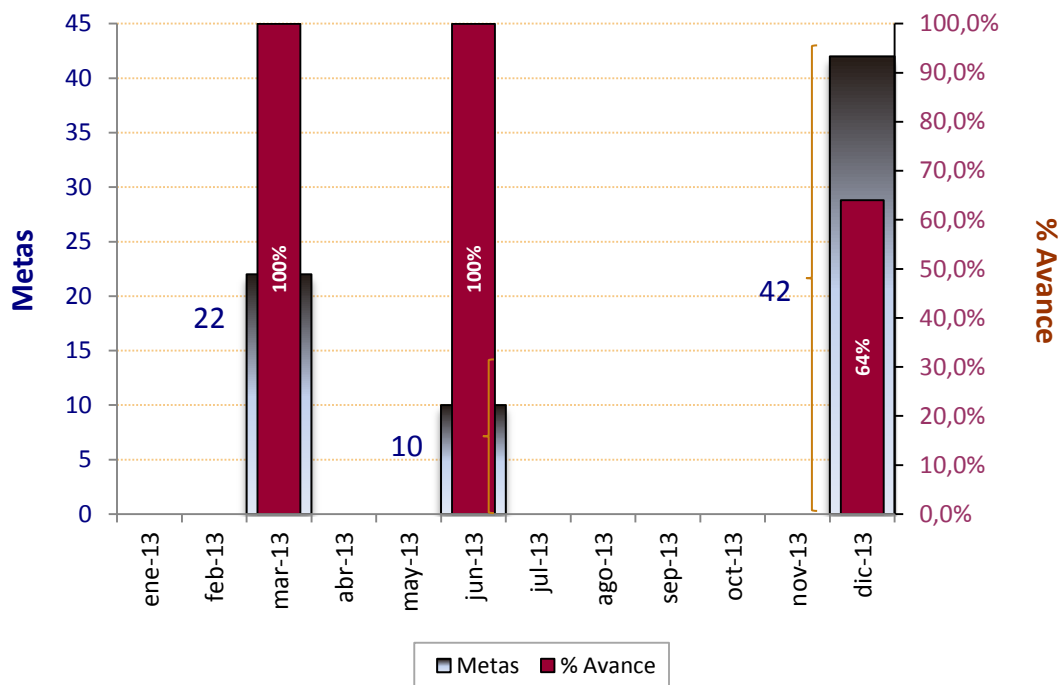
Temas administrativos

Plan de mejoramiento 2012 Seguimiento septiembre 2013

HALLAZGOS	METAS	CAUSAS	ACCIONES PROPUESTAS PARA EL LEVANTAMIENTO DE HALLAZGOS	FECHA DE TERMINACION	N° DE METAS A ALCANZAR EN LA VIGENCIA	AVANCE DE METAS %	II TRIMESTRE Actividades
34	74	Seguimiento a planes.	Presentación de avances y seguimiento al Plan operativo	mar-13	22	100%	* Actualización de indicadores. * Formulación indicador de transparencia. * Jornada de sensibilización de la normatividad a los supervisores. * Seguimiento trimestral al plan operativo.
		Medición de indicadores.	Implementación y evaluación de los indicadores de gestión.				
		Planeación estratégica.	Cumplimiento de los planes (estratégico, operativo, inversión) y realización de talleres para socialización.	jun-13	10	100%	* Definición y seguimiento al plan indicativo y de acción. * Análisis de proyectos en comité de contratos. * Revisión y ajustes a los términos de referencia. * Ajuste al Plan Estratégico 2011 - 2014.
		Actualización de procesos y procedimientos.	Ajuste y cumplimiento del Manual de contratación de la Unidad y mejorar los procedimientos (realizar sondeos de mercado, elaboración estudios previos, elaboración términos de referencia, seguimiento por parte de supervisores).	dic-13	42	64%	* Publicación de planes, estudios y proyectos. * Mejoramiento del proceso de planeación interna. * Consulta permanente de los precios reales del mercado y sondeos con pluralidad de empresas.
		Adecuación aplicativos y publicación en página WEB.	Publicación oportuna de los estudios y actualización de aplicativos (Fondos, SIZNI).				
Elaboración planes institucionales.	Elaboración y publicación de la Cadena de Gas Licuado de Petróleo y del Plan Indicativo de abastecimiento de Gas Natural.						

Plan de mejoramiento 2012

Seguimiento septiembre 2013



Seguimiento presupuestal 2013 y proyección 2014

Cifras en Millones de pesos

Concepto	Apropiación Vigente	Compromisos	% Comp. /Aprop. Vigente	% Meta Comp.	Obligado	% Oblig. /Aprop. Vigente	% Meta Oblig.
Funcionamiento	11.283	3.922	34,8%	44,0%	2.808	24,9%	36,3%
Gastos de Personal	4.769	3.197	67,0%	67,4%	2.353	49,3%	58,5%
Gastos Generales	1.152	726	63,0%	84,9%	455	39,5%	58,5%
Transferencias	5.361	0	0,0%	16,8%	0	0,0%	13,1%
Inversión	30.412	26.020	85,6%	99,7%	12.490	41,1%	76,2%
Total Entidad	41.695	29.942	71,8%	85,0%	15.298	36,7%	65,7%

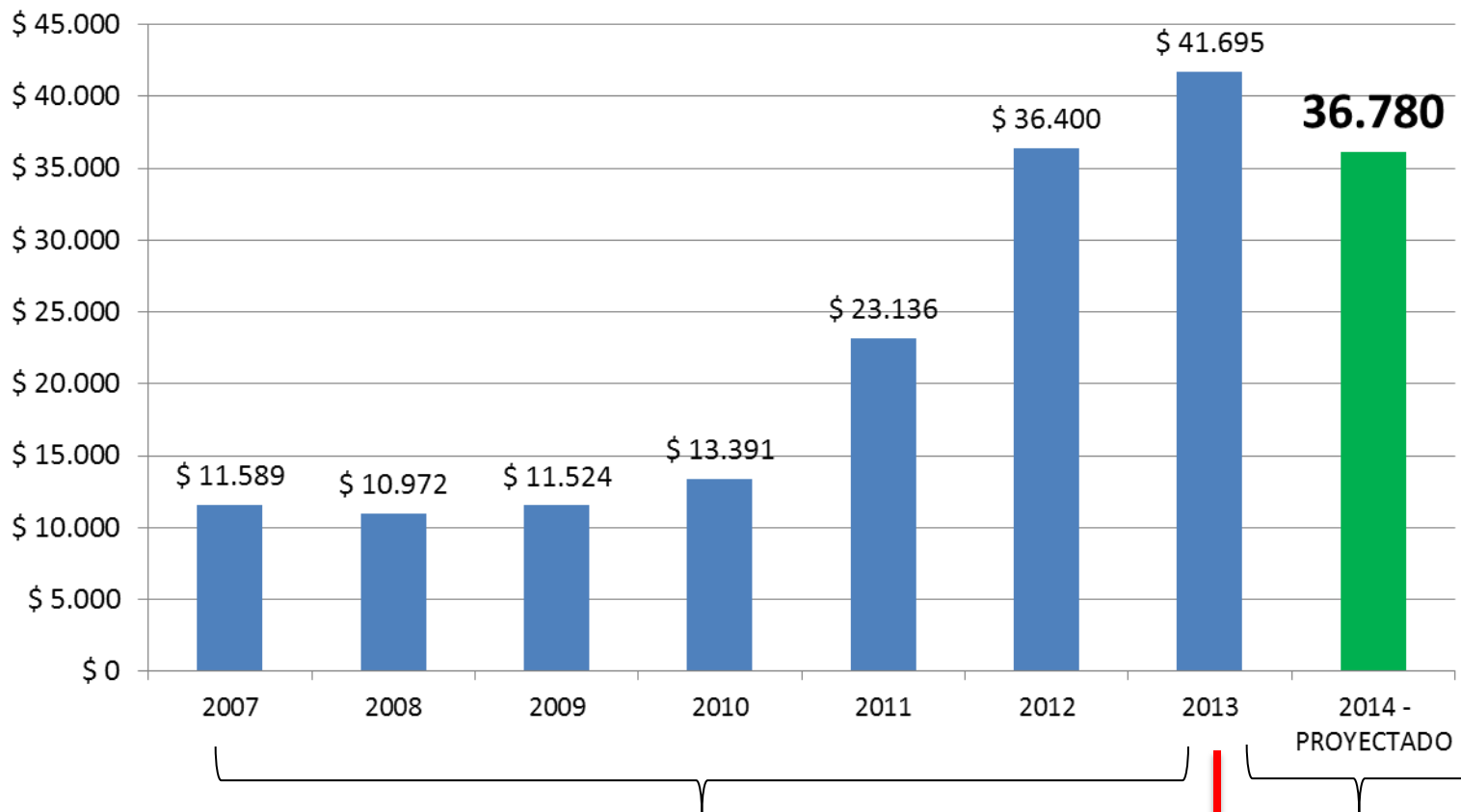
Seguimiento al presupuesto de Inversión

Corte: septiembre 20 de 2013

Cifras en Millones de pesos

Proyecto	Apropiación Vigente	Compromisos	% Comp. /Aprop. Vigente	% Meta Comp.	Obligado	% Oblig. /Aprop. Vigente	% Meta Oblig.
Capacitación del recurso humano en las áreas de minería y energía a nivel nacional	900	704	78,2%	88,8%	284	31,5%	74,9%
Asesoría para el análisis y formulación de desarrollo del subsector hidrocarburos nacional	2.000	1.994	99,7%	100,0%	963	48,2%	80,3%
Asesoría para la elaboración del planeamiento integral de energía nacional	4.800	3.633	75,7%	100,0%	630	13,1%	72,0%
Asesoría para el análisis y desarrollo del subsector eléctrico nacional	2.800	1.232	44,0%	100,0%	221	7,9%	75,2%
Asesoría para la elaboración de metodologías de proyección integrada de demanda de energía nacional	1.250	1.245	99,6%	100,0%	465	37,2%	58,4%
Actualización planeamiento integral del sector minero colombiano	6.000	5.487	91,5%	100,0%	2.017	33,6%	59,7%
Mejoramiento actualización y sostenibilidad de la plataforma tecnológica sistemas y gestión de información y medios de divulgación de la UPME Colombia	4.170	3.355	80,5%	100,0%	1.681	40,3%	61,8%
Adquisición y adecuación de sede para la UPME Bogotá d.c.	8.492	8.370	98,6%	100,0%	6.230	73,4%	100,0%
Total UPME	30.412	26.020	85,6%	99,7%	12.490	41,1%	76,2%

TOTAL PRESUPUESTO HISTORICO APROPIADO Y PROYECTADO 2014 (\$ millones)



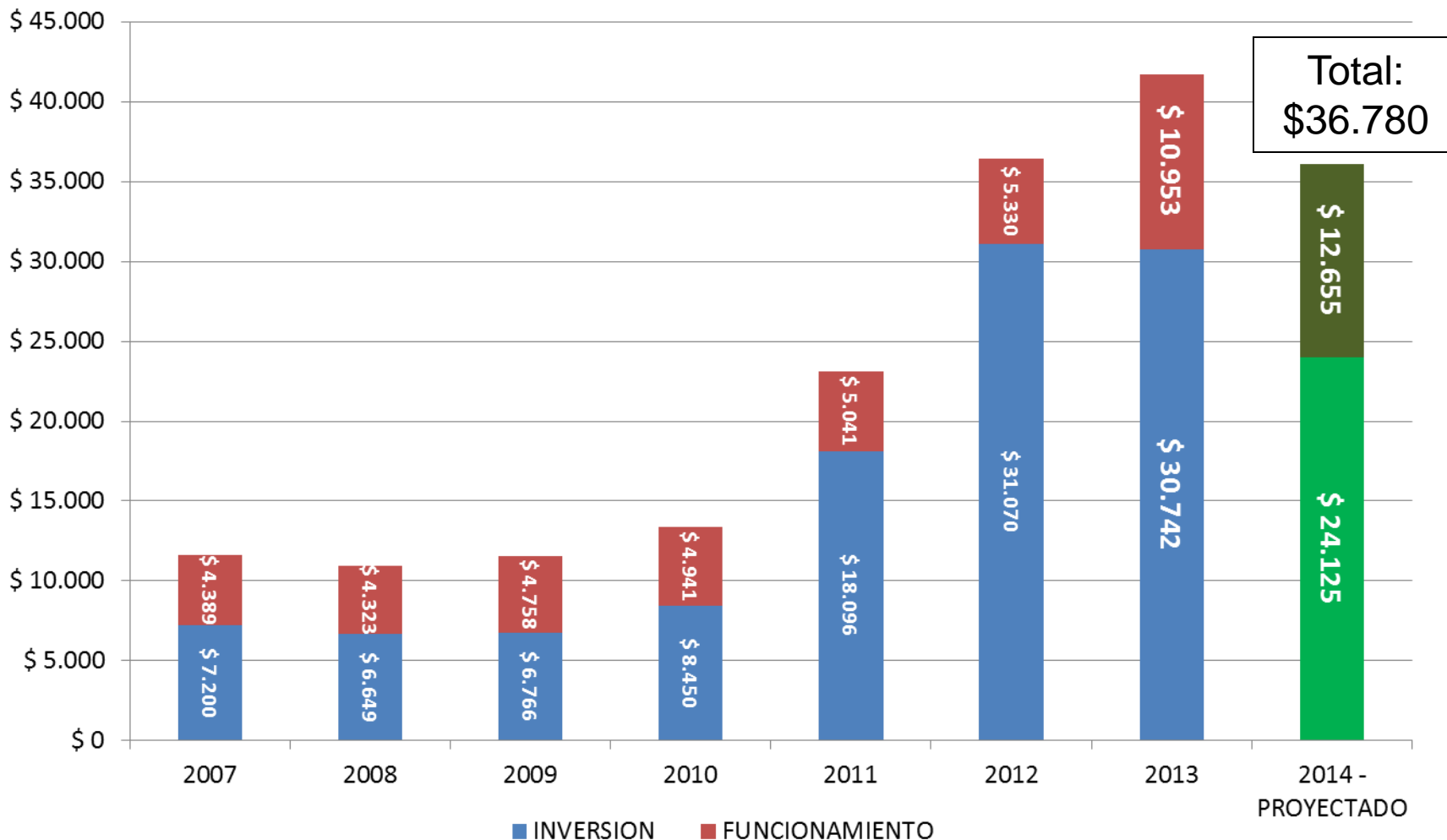
Planta de personal de la UPME:

66 funcionarios y 34 OPSs equivalentes

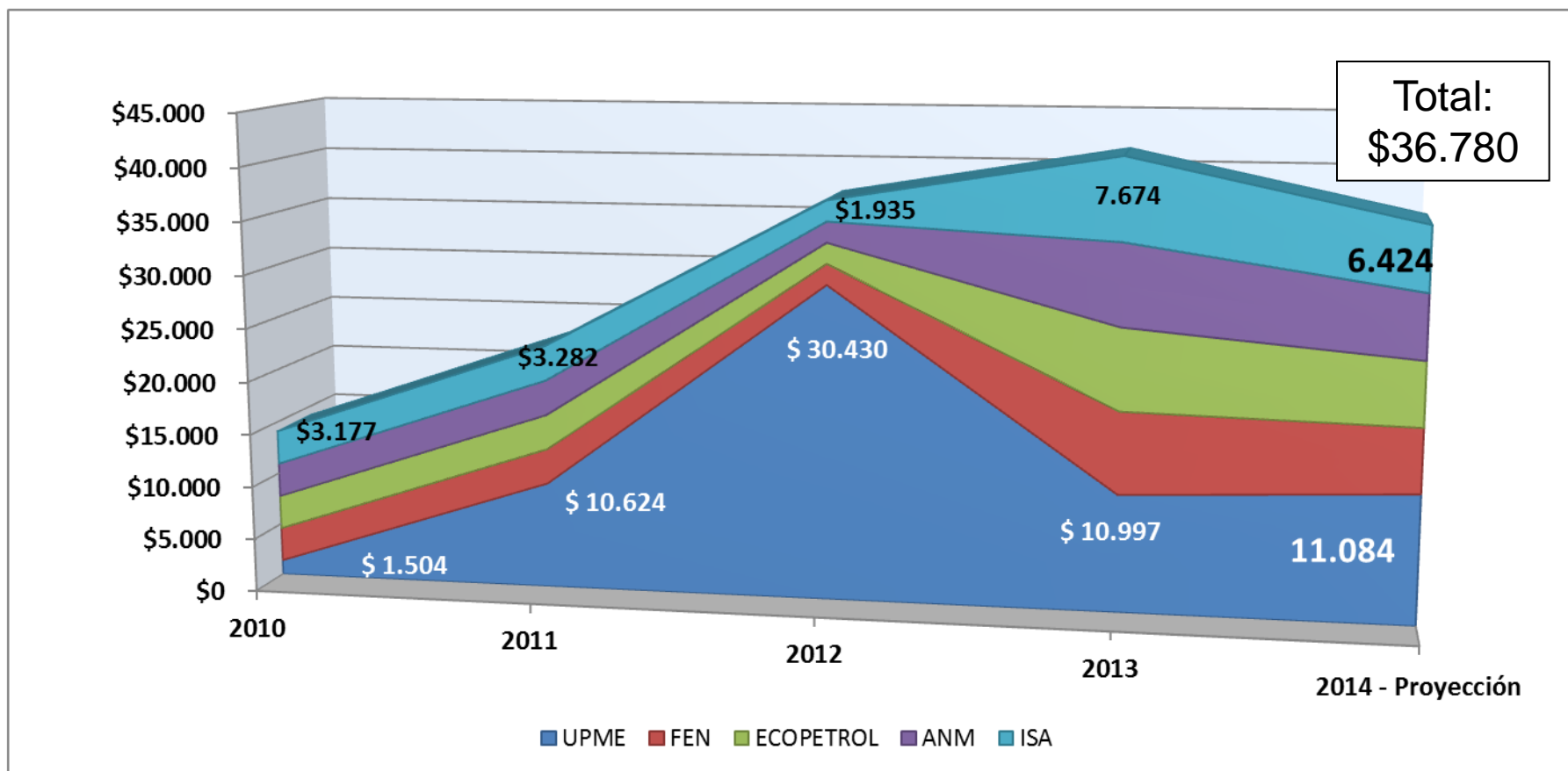
126 funcionarios

Presupuesto 2014 – funcionamiento e inversión

(\$ millones)



Aportes de las empresas al presupuesto UPME – Años 2010 al 2013 y proyección 2014



Cifras en \$ millones - Precios constantes marzo de 2013 (actualización con cifras de inflación www.banrep.gov.co)

El valor representado en letra **negra** corresponde al monto individual de cada empresa aportante

Gastos proyectados 2014 (\$ millones)

	Apropiado 2013	Proyectado 2014	Variación Presupuestal 2014 frente a 2013
Cifras (millones)			
TOTAL PRESUPUESTO DE GASTOS	\$ 41.694	\$ 36.780	-12%
GASTOS DE FUNCIONAMIENTO	\$ 10.952	\$ 12.655	16%
GASTOS DE INVERSION	\$ 30.742	\$ 24.125	-22%
ASESORIA PARA LA ELABORACION DEL PLANEAMIENTO INTEGRAL DE ENERGIA A NIVEL NACIONAL	\$ 4.800	\$ 3.500	-27%
ASESORIA PARA LA ELABORACION DE METODOLOGIAS DE PROYECCION INTEGRADA DE DEMANDA DE ENERGIA EN COLOMBIA	\$ 1.250	\$ 2.600	108%
ASESORIA PARA EL ANALISIS Y DESARROLLO DEL SUBSECTOR ELECTRICO NACIONAL	\$ 2.800	\$ 3.395	21%
ASESORIA PARA EL ANALISIS Y FORMULACION DE DESARROLLO DEL SUBSECTOR HIDROCARBUROS NACIONAL	\$ 2.000	\$ 2.600	30%
ACTUALIZACION PLANEAMIENTO INTEGRAL DEL SECTOR MINERO COLOMBIANO NACIONAL	\$ 6.000	\$ 6.545	7%
MEJORAMIENTO, ACTUALIZACION Y SOSTENIBILIDAD DE LA PLATAFORMA TECNOLOGICA, SISTEMAS Y GESTION DE INFORMACION Y MEDIOS DE DIVULGACION DE LA UPME COLOMBIA	\$ 4.500	\$ 4.635	3%
CAPACITACION DEL RECURSO HUMANO EN LAS AREAS DE MINERIA Y ENERGIA A NIVEL NACIONAL	\$ 900	\$ 850	-6%
ADQUISICION Y ADECUACION DE SEDE PARA LA UNIDAD DE PLANEACION MINERO ENERGETICA UPME BOGOTA D.C.	\$ 8.492	\$ 0	-100%



Nueva sede UPME

Ficha técnica oficina UPME

INMUEBLE	ÁREA CONSTRUIDA	GARAJES	TOTAL
Oficina 901 y cubo	1.353,82 Mts ²	Sencillos: 9 Dobles: 8	25

UBICACIÓN:
Av. Cll 26 No. 69D- 91- Ciudad Salitre
Bogotá, D.C

Centro empresarial Arrecife



Descripción:

Proyecto de oficinas, locales, plazoleta de comidas y hotel Holiday Inn.

Características:

- Controles de acceso con lector de tarjetas y peatones
- Acceso independiente para pagos y correos
- Sala de control y monitoreo 24 horas
- 2 escaleras presurizadas por torre según normas NFPA
- 2 ascensores para visitantes hasta la plazoleta de acceso





Centro empresarial Arrecife

Parqueaderos

- 3 sótanos de parqueaderos
- Óptima relación de m² de oficina por estacionamiento-

Comodidad

- Control ambiental para ahorro energético.
- Sistema electrónico de suplencia total.
- Lobby de doble altura con acceso desde la plazoleta.
- 4 ascensores privados por torre de última tecnología y alta velocidad.
- Locales comerciales.
- Cafetería comunal dotada.
- Cuarto de conductores y escoltas.

A distancia peatonal de:

- Cámara de Comercio de Bogotá. Sede Salitre.
- Hoteles Capital, Marriot y Sheraton
- Centro Interactivo Maloka
- Centro Comercial Salitre Plaza
- Zona Residencial Ciudad Salitre.

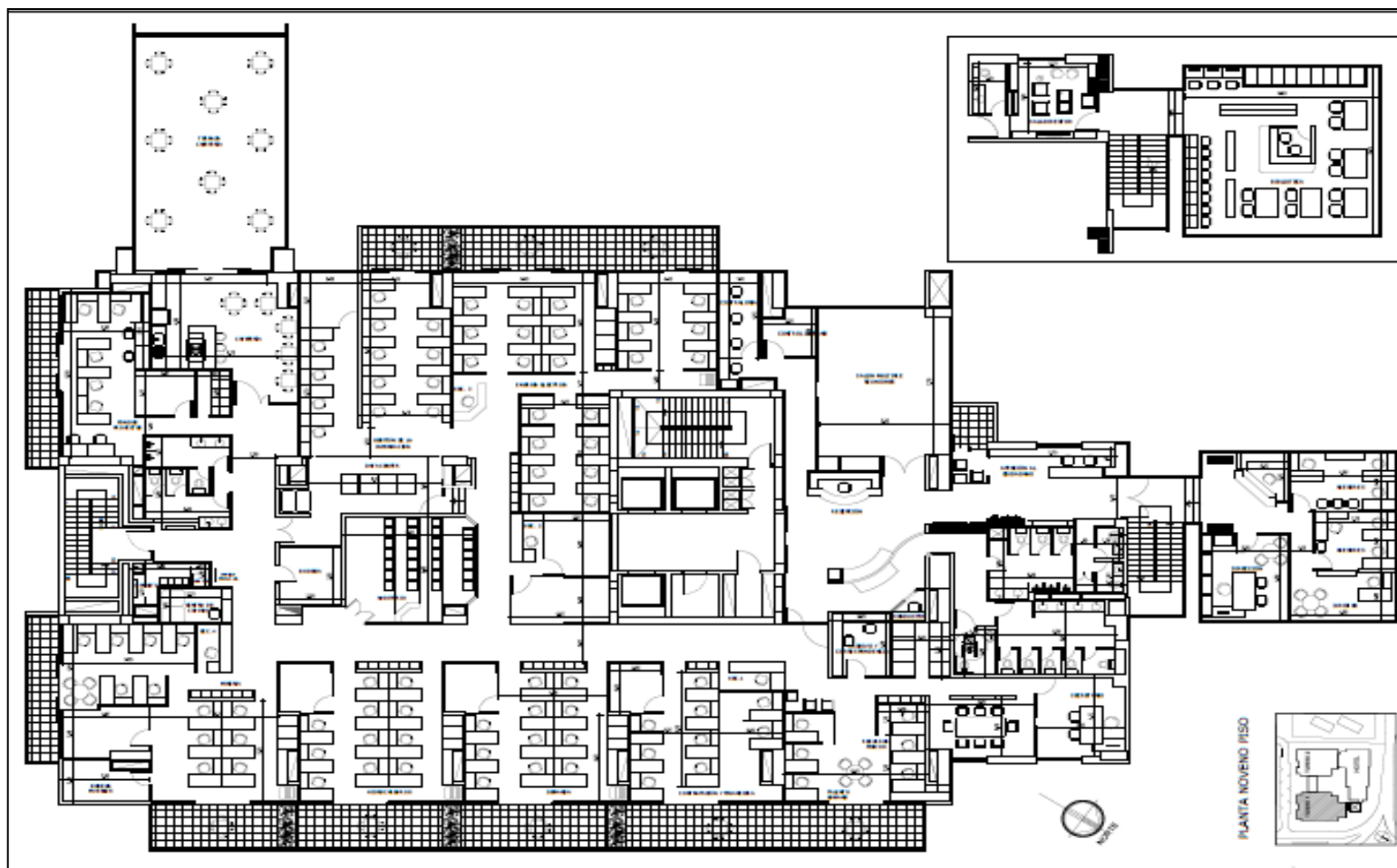
A 5 minutos de:

- Ministerio de Minas y Energía
- Entidades del sector
- Aeropuerto El Dorado.
- Centro Comercial Gran Estación y Salitre Plaza.
- Compensar .
- Clínica Colsanitas .
- Parque Simón Bolívar.

A 20 minutos de:

Centro de la ciudad , calles 100, salidas de Bogotá







Adecuación de la sede

Inicio de obra

- 01 de agosto de 2013

Finalización del contrato

- 30 de octubre de 2013





GRACIAS



MinMinas
Ministerio de Minas y Energía

**PROSPERIDAD
PARA TODOS**